

## บทที่ ๓

# แผนยุทธศาสตร์การพัฒนาระดับชาติของเทศบาลตำบลบ้านโคก พ.ศ.๒๕๖๖-๒๕๗๐

### วิเคราะห์ศักยภาพการพัฒนาท้องถิ่น

#### ๓.๑ กรอบแนวคิดการจัดทำยุทธศาสตร์การพัฒนา

##### แผนพัฒนาเศรษฐกิจและสังคมแห่งชาติ ฉบับที่ ๑๒

กรอบหลักของแผนพัฒนาเศรษฐกิจและสังคมแห่งชาติ ฉบับที่ ๑๒ (พ.ศ.๒๕๖๐-๒๕๖๔) แผนพัฒนาเศรษฐกิจและสังคมแห่งชาติฉบับที่ ๑๒ ได้กำหนดสถานะและทิศทางการปรับตัวของประเทศไทยไว้ว่า ประเทศไทยต้องเผชิญกับการเปลี่ยนแปลงทั้งภายในและภายนอกประเทศในอนาคต และผลของการพัฒนาที่ผ่านมาแสดงว่า ประเทศไทยมีศักยภาพและโอกาสในการปรับตัวและได้รับประโยชน์จากสถานการณ์การเปลี่ยนแปลงในขณะเดียวกันมีประเด็นความเสี่ยงเชิงโครงสร้างหลายประการที่ส่งผลกระทบต่อพัฒนาเศรษฐกิจและสังคมไทย เพื่อให้ประเทศไทยสามารถก้าวข้ามสู่ประเทศรายได้สูง และคนไทยอยู่ได้อย่างมีความสุขในสังคมภายใต้กระแสของการเปลี่ยนแปลงดังกล่าว จึงควรพิจารณาจุดแข็งของประเทศไทยที่สั่งสมมาตั้งแต่อดีตปรับปรุงจุดอ่อนมาใช้จัดการกับโอกาสและอุปสรรคเพื่อวิเคราะห์สถานะและทิศทางการปรับตัวของประเทศไทย ดังนี้

#### ด้านเศรษฐกิจ

๑. ประเทศไทยจัดอยู่ในกลุ่มประเทศที่มี รายได้ระดับปานกลางตอนบน การขยายตัวทางเศรษฐกิจชะลอตัวอย่างเห็นได้ชัด และมีแนวโน้มที่ความสามารถในการรักษาสัดส่วนแบ่งการตลาดจะลดลง เพราะกำลังสูญเสียความสามารถในการแข่งขัน

๒. อันดับความสามารถในการแข่งขันของประเทศไทยโดยรวมอยู่ในอันดับที่ ๓๐ จาก ๖๐ ประเทศชั้นนำ ในขณะที่มาเลเซีย อยู่ในอันดับที่ ๑๔ และสิงคโปร์ อันดับที่ ๓ โดยสมรรถนะทางเศรษฐกิจและประสิทธิภาพภาคเอกชนอยู่ในอันดับที่ดี ในขณะที่การพัฒนาโครงสร้างพื้นฐาน โดยเฉพาะด้านวิทยาศาสตร์เทคโนโลยี และการศึกษาอยู่ในอันดับที่ไม่ดี

๓. โครงสร้างการผลิตมีการเปลี่ยนผ่าน จากภาคเกษตรและอุตสาหกรรมไปสู่อุตสาหกรรมบริการมากขึ้น มีสัดส่วนภาคบริการต่อผลิตภัณฑ์มวลรวมภายในประเทศสูงสุด เปิดโอกาสให้ประเทศก้าวสู่ความเป็นชาติการค้าและบริการ ประเทศมีฐานการผลิตที่กว้างและเข้มแข็งในหลายสาขาอุตสาหกรรมและบริการและการพัฒนาต่อยอดด้วยการใช้เทคโนโลยีและนวัตกรรมให้เป็นอุตสาหกรรมและบริการบนฐานดิจิทัลและสร้างสรรค์ จะเพิ่มแรงขับเคลื่อนเศรษฐกิจไทยให้เติบโตอย่างต่อเนื่องในอนาคต แม้ว่าตกอยู่ในฐานะที่มีคู่แข่งทางการค้าในตลาดโลกจำนวนมากขึ้น แต่มีแนวโน้มขยายอุปสงค์ภายในประเทศ

๔. ความร่วมมือระหว่างประเทศไทยกับภูมิภาคและโลกมีมากขึ้น โดยเฉพาะภูมิภาคอาเซียนและมีแนวโน้มเพิ่มขึ้นในอนาคต จะนำไปสู่การสร้างอำนาจการต่อรองการเมือง สังคม และสิ่งแวดล้อม ขยายตลาด และเพิ่มขีดความสามารถในการแข่งขัน

#### ด้านสังคม

๑. ประเทศไทยกำลังก้าวสู่สังคมผู้สูงอายุอย่างสมบูรณ์เมื่อสิ้นสุดแผนพัฒนาฯ ฉบับที่ ๑๒ ทำให้ภาระการคลังเพิ่มขึ้น อัตราการพึ่งพาของประชากรวัยแรงงานต้องแบกรับดูแลผู้สูงอายุเพิ่มสูงขึ้นมีแนวโน้มการพึ่งพาแรงงานจากประเทศเพื่อนบ้าน และสามารถขยายตลาดสินค้าผู้สูงอายุในประเทศ

๒. คุณภาพของคนไทยมีแนวโน้มดีขึ้น โดยมีปีการศึกษาเฉลี่ยเพิ่มสูงขึ้น มีสุขภาพที่ดีขึ้นและได้รับหลักประกันสุขภาพอย่างทั่วถึง

๓. ผลิตภาพการผลิตแรงงานไทยยังต่ำ ขณะที่ความต้องการกำลังคนที่มีทักษะและองค์ความรู้สูงทั้งปริมาณและคุณภาพเพิ่มมากขึ้น และมีแนวโน้มเพิ่มขึ้นอย่างรวดเร็วจากการก้าวเข้าสู่ยุคอุตสาหกรรม ๔.๐ แต่ไทยสามารถดึงดูดแรงงานทักษะสูงจากต่างประเทศ แต่ยังคงป้องกันการเคลื่อนย้ายของแรงงานทักษะสูงไปสู่ประเทศที่มีค่าแรงสูงกว่า

๔. ความยากจนมีแนวโน้มลดลง แต่ความเหลื่อมล้ำยังเป็นปัญหาสำคัญที่นำไปสู่ความขัดแย้งในสังคม โดยที่บริบทการเปลี่ยนแปลงทางโครงสร้างและประชากร และโครงสร้างเศรษฐกิจอาจส่งผลให้ปัญหาความยากจนและความเหลื่อมล้ำ ทวีความรุนแรงขึ้น ขณะที่แนวโน้มของความเหลื่อมล้ำ ระหว่างแรงงานที่มีทักษะสูงและทักษะต่ำจะยิ่งขยายตัวเพิ่มขึ้นจากความแตกต่างกันทางด้านรายได้

๕. สังคมไทยกำลังประสบปัญหาวิกฤตจากการที่มีค่านิยมเปลี่ยนแปลงไปตามประเพณีวัฒนธรรมต่างชาติที่หลากหลาย เนื่องจากขาดทักษะการคิดวิเคราะห์ ไม่สามารถคัดกรองและเลือกรับวัฒนธรรมที่ดีเพื่อปรับเปลี่ยนค่านิยมและพฤติกรรมให้สามารถปรับตัวเข้ากับกระแสใหม่ของโลกได้

### **ด้านทรัพยากรธรรมชาติและสิ่งแวดล้อม**

๑. ภาวะโลกร้อนเป็นปัจจัยเสี่ยงที่สำคัญที่จะส่งผลกระทบต่อความหลากหลายทางชีวภาพก่อให้เกิดวิกฤตน้ำและการเกิดภัยพิบัติที่รุนแรงมากขึ้น ทำให้ประเทศไทยต้องพัฒนาระดับการจัดการด้านทรัพยากรธรรมชาติและสิ่งแวดล้อมให้มีประสิทธิภาพเพื่อรับมือกับวิกฤตที่เกิดขึ้น

๒. การใช้ทุนทรัพยากรเกินกว่าศักยภาพในการฟื้นตัวของระบบนิเวศ ส่งผลกระทบต่อวิถีชีวิตของประชาชน ทำให้เกิดกระแสการอนุรักษ์ในสังคม ความขัดแย้งในการใช้ประโยชน์ทรัพยากรจะมีแนวโน้มรุนแรงมากขึ้น รัฐจะต้องมีกลไกจัดการความขัดแย้ง สร้างธรรมาภิบาล และความเป็นธรรมในการบริหารจัดการทรัพยากรธรรมชาติ

๓. การบริหารจัดการน้ำ ทั้งในเชิงปริมาณและคุณภาพยังขาดประสิทธิภาพ ทำให้เกิดการขาดแคลนน้ำระบบนิเวศลุ่มน้ำเสื่อมโทรม และภาวะการกัดเซาะดินในอนาคตกจะเพิ่มมากขึ้น จากการขยายตัวของกิจกรรมทางเศรษฐกิจจำเป็นต้องพัฒนาหลักการบริหารจัดการ และให้มีการจัดการทั้งด้านอุปสงค์และอุปทานเพื่อให้เกิดความยั่งยืนในอนาคต

๔. ปัญหามลพิษในสิ่งแวดล้อมส่งผลกระทบต่อทั้งด้านคุณภาพชีวิต สุขภาพอนามัยของประชากรและมีต้นทุนทางเศรษฐกิจในการจัดการแก้ไข ซึ่งจะเป็นปัญหาหลักของเมืองที่มีความเจริญอย่างรวดเร็วในอนาคต จำเป็นต้องมีกรวางแผนลงทุนโครงสร้างพื้นฐานเพื่อการจัดการสิ่งแวดล้อมอย่างเหมาะสม

### **ด้านความมั่นคง**

๑. ประเทศไทยมีสถาบันพระมหากษัตริย์เป็นสถาบันหลักที่ยึดโยงคนในชาติให้เกาะเกี่ยวกันอย่างแน่นแฟ้นแต่ยังถูกล่วงละเมิดด้วยการให้ข้อมูลที่เป็นเท็จผ่านเครือข่ายเทคโนโลยีสารสนเทศ โดยยังมีความพยายามนำสถาบันหลักมาเชื่อมโยงกับความขัดแย้งทางการเมืองและความเห็นต่างทางความคิดเพื่อให้เกิดความขัดแย้ง นำไปสู่ความแตกแยกในสังคม

๒. ไทยมีความเสี่ยงต่อการก่อการร้าย

๓. ประเทศไทยมีความเสี่ยงในด้านไซเบอร์ โดยเครื่องคอมพิวเตอร์ ประมาณ ๑ ใน ๕ เครื่อง ในประเทศถูกโจมตีจากโปรแกรมที่ไม่พึงประสงค์ และในอนาคตแนวโน้มความเสี่ยงอาจเพิ่มขึ้นเรื่อยๆ

๔. ประเทศไทยเผชิญกับปัญหาอาชญากรรมข้ามชาติที่หลากหลายรูปแบบและมีวิธีการที่ซับซ้อนมากขึ้น

## ด้านการบริหารจัดการในภาครัฐและธรรมาภิบาล

๑. การให้บริการประชาชนจะต้องปรับปรุงให้ได้มาตรฐานสากลเมื่อเทียบกับต่างประเทศ

๒. การสรรหาและพัฒนาข้าราชการที่มีคุณภาพทดแทนข้าราชการที่เกษียณอายุ

๓. การพัฒนาศักยภาพบุคลากรภาครัฐให้สามารถปรับตัวให้ทันกับยุคดิจิทัล

๔. การทุจริตและประพฤติมิชอบได้ขยายไปในวงกว้างทั้งในภาครัฐและเอกชน

๕. กระบวนการยุติธรรมยังขาดประสิทธิภาพ และกฎหมายล้าสมัยไม่สอดคล้องกับข้อตกลงระหว่างประเทศ อีกทั้ง การพัฒนาประเทศของแผนพัฒนาฯ ฉบับที่ ๑๑ ในระยะที่ผ่านมา ประเทศไทยต้องเผชิญกับการเปลี่ยนแปลงหลากหลายรูปแบบทั้งภายในและภายนอกประเทศ อาทิ ความไม่มีเสถียรภาพทางการเมืองในประเทศ การเข้าสู่สังคมผู้สูงอายุ ความผันผวนของเศรษฐกิจโลก กระแสการเปิดเศรษฐกิจเสรี การเปลี่ยนแปลงด้านเทคโนโลยี การก่อการร้ายข้ามชาติและภัยพิบัติทางธรรมชาติ ประกอบกับการพัฒนาที่ผ่านมายังคงประสบปัญหาหลายๆ ด้าน ทั้งปัญหาคุณภาพการศึกษาความเหลื่อมล้ำทางการศึกษา ความเสื่อมถอยทางวัฒนธรรม ผลผลิตทางการผลิตต่ำ และความเสื่อมโทรมของทรัพยากรธรรมชาติและสิ่งแวดล้อม ดังนั้น การพัฒนาประเทศในช่วงแผนพัฒนาฯ ฉบับที่ ๑๒ จำเป็นต้องมีการเตรียมความพร้อม เพื่อรับมือต่อบริบทการเปลี่ยนแปลงต่างๆ อย่างเหมาะสมมากขึ้น โดยเฉพาะอย่างยิ่งการวางแผนพัฒนาที่คำนึงถึงการวางรากฐานของประเทศในระยะยาว ทั้งในด้านความมั่นคงเศรษฐกิจ / สังคม / ทรัพยากรธรรมชาติและสิ่งแวดล้อม และการบริหารจัดการที่ดี โดยมีหลักการสำคัญของแผนฯ ประกอบด้วย

๑. ยึดหลัก “ปรัชญาของเศรษฐกิจพอเพียง” อย่างต่อเนื่องจากแผนพัฒนาฯ ฉบับที่ ๙-๑๑ เพื่อให้การพัฒนาในทุกมิติเป็นไปอย่างมีบูรณาการ บนทางสายกลาง มีความพอประมาณ มีเหตุผล รวมถึงมีระบบภูมิคุ้มกันที่ดี สอดคล้องกับภูมิสังคม การพัฒนาทุกด้าน มีดุลยภาพ ทั้งมิติเศรษฐกิจ สังคม และระบบนิเวศน์มีความสอดคล้อง เกื้อกูล และพึ่งพาอาศัยซึ่งกันและกัน การพัฒนาในมิติหนึ่งไม่ส่งผลกระทบต่อมิติอื่นๆ สามารถพัฒนาเศรษฐกิจของประเทศให้เจริญเติบโตอย่างต่อเนื่องมีคุณภาพ และมีเสถียรภาพ การกระจายความมั่นคงอย่างทั่วถึงและเป็นธรรม เป็นการเติบโตที่ไม่ทำลายสิ่งแวดล้อม ชุมชน วิถีชีวิต ค่านิยม ประเพณี และวัฒนธรรม เพื่อมุ่งไปสู่ความมั่นคง มั่งคั่ง และยั่งยืนของประเทศอย่างแท้จริง

๒. คำนึงถึง “การพัฒนาที่ยั่งยืน” โดยใช้ “คนเป็นศูนย์กลางการพัฒนา” มุ่งสร้างคนไทยให้เป็นพลังสำคัญในการสร้างความมั่นคงของชาติ เป็นกลจักรสำคัญในการขับเคลื่อนการพัฒนาเศรษฐกิจ สังคม ทรัพยากรธรรมชาติและสิ่งแวดล้อม และการบริหารจัดการ โดยในมิติสังคม พัฒนาคนทุกช่วงวัย และเตรียมความพร้อมเข้าสู่สังคมผู้สูงอายุอย่างมีคุณภาพ มุ่งเน้นให้คนมีศักยภาพและการเรียนรู้ มีความคิดสร้างสรรค์ มีความสามารถรอบด้าน และมีโอกาสในการเข้าถึงคุณภาพของการศึกษาอย่างเท่าเทียม ลดความเหลื่อมล้ำในสังคมและยกระดับคุณภาพชีวิตของคนและครอบครัวให้ดีขึ้นในมิติเศรษฐกิจ พัฒนาคนทางด้านคุณภาพและปริมาณเพื่อเพิ่มศักยภาพการแข่งขันทั้งในภาคการผลิตและภาคบริการเพื่อก้าวสู่การหลุดพ้นจากกับดักรายได้ปานกลางสู่รายได้สูง ในมิติด้านทรัพยากรธรรมชาติและ สิ่งแวดล้อม มุ่งสร้างคนให้ใช้และอยู่กับสิ่งแวดล้อมอยู่ร่วมกันอย่างเกื้อกูล อนุรักษ์ฟื้นฟู ใช้ประโยชน์ทรัพยากรธรรมชาติและสิ่งแวดล้อม อย่างเหมาะสม สร้างและถ่ายทอดองค์ความรู้ด้านการอนุรักษ์ทรัพยากรธรรมชาติและสิ่งแวดล้อมอย่างต่อเนื่อง

๓. มุ่งเสริมสร้างกลไกการพัฒนาประเทศเพื่อสร้างพลังการขับเคลื่อนยุทธศาสตร์ต่างๆ อย่างมีประสิทธิภาพ ทั้งกลไก ที่เป็นกฎหมายและกฎระเบียบต่างๆ โดยต้องปรับปรุงให้เอื้อต่อการขับเคลื่อนการพัฒนา

ในทุกระดับ มีความเหมาะสมและสอดคล้องกับสถานการณ์ ลดความซ้ำซ้อน หรือเป็นอุปสรรคต่อการหนุนเสริมการปฏิรูปประเทศในด้านต่างๆ ควบคู่กับการพัฒนากลไกการทำงานในรูปแบบของคณะกรรมการหรือหน่วยงานที่รับผิดชอบการขับเคลื่อนยุทธศาสตร์หรือประเด็นการพัฒนาเฉพาะในแผนฯ ทั้งในระดับประเทศและระดับพื้นที่ ให้ดำเนินการได้อย่างมี

ประสิทธิภาพ เพิ่มบทบาทของกลไกภาคองค์ความรู้ เทคโนโลยีนวัตกรรมและความคิดสร้างสรรค์ให้เน้นเครื่องมือหลักในการขับเคลื่อนการพัฒนาในทุกภาคส่วน

**กล่าวโดยสรุป** หลักการพัฒนาประเทศในแผนพัฒนาฯ ฉบับที่ ๑๒ จะมุ่งเน้นการพัฒนาที่น้อมนำหลักปรัชญาของเศรษฐกิจพอเพียงมาเป็นหลักปรัชญาพื้นฐานในการกำกับทิศทางการพัฒนาประเทศให้เติบโตอย่างมีคุณภาพ คำนึงถึงการวางรากฐานการพัฒนาในระยะยาว คนในชาติจะต้องได้รับการพัฒนาให้เป็น คนดี คนเก่ง มีคุณธรรม จริยธรรม ความเพียร และมีจิตสำนึก คำนึงถึงประโยชน์ของชาติเป็นสำคัญ รวมถึงให้ความสำคัญกับการพัฒนาบุคลากรสำคัญในการขับเคลื่อนแผนฯ ทั้งการปรับปรุงกฎหมายและกฎระเบียบ กลไกการทำงานที่มีหน้าที่ผลักดันประเด็นการพัฒนาสำคัญต่างๆ และกลไกที่เกี่ยวข้องกับการใช้องค์ความรู้ เพื่อให้ประเทศก้าวไปสู่สังคมที่ “มั่นคง มั่งคั่ง และยั่งยืน” ได้ในอนาคต โดยกำหนดยุทธศาสตร์การพัฒนาประเทศ ๑๐ ยุทธศาสตร์ คือ

#### ๑. ยุทธศาสตร์การเสริมสร้างและพัฒนาศักยภาพทุนมนุษย์

- ๑.๑ ปรับเปลี่ยนค่านิยมคนไทยให้มีคุณธรรม จริยธรรม มีวินัย จิตสาธารณะ และพฤติกรรมที่พึงประสงค์
- ๑.๒ พัฒนาศักยภาพคนให้มีทักษะความรู้ และความสามารถในการดำรงชีวิตอย่างมีคุณค่า
- ๑.๓ ยกกระดับคุณภาพการศึกษาและการเรียนรู้ตลอดชีวิต
- ๑.๔ ลดปัจจัยเสี่ยงด้านสุขภาพและให้ทุกภาคส่วนคำนึงถึงผลกระทบต่อสุขภาพ
- ๑.๕ เพิ่มประสิทธิภาพการบริหารจัดการระบบสุขภาพภาครัฐและปรับระบบการเงินการคลังด้านสุขภาพ
- ๑.๖ พัฒนาระบบการดูแลและสร้างสภาพแวดล้อมที่เหมาะสมกับสังคมสูงวัย
- ๑.๗ ผลักดันให้สถาบันทางสังคมมีส่วนร่วมพัฒนาประเทศอย่างเข้มแข็ง

#### ๒. ยุทธศาสตร์การสร้างความเป็นธรรมและลดความเหลื่อมล้ำในสังคม

- ๒.๑ การเพิ่มโอกาสให้กับกลุ่มเป้าหมายประชากรร้อยละ ๔๐ ที่มีรายได้ต่ำสุดให้สามารถเข้าถึงบริการที่มีคุณภาพของรัฐ และมีอาชีพ
- ๒.๒ การกระจายการให้บริการภาครัฐทั้งด้านการศึกษา สาธารณสุข และสวัสดิการที่มีคุณภาพให้ครอบคลุมและทั่วถึง
- ๒.๓ การเสริมสร้างศักยภาพชุมชน การพัฒนาเศรษฐกิจชุมชน และการสร้างความเข้มแข็งการเงิน

ฐานรากตามหลักปรัชญาของเศรษฐกิจพอเพียงเพื่อให้ชุมชนสามารถพึ่งพาตนเองได้ มีสิทธิในการจัดการที่ดินและทรัพยากรภายในชุมชน

#### ๓. ยุทธศาสตร์การสร้างความเข้มแข็งทางเศรษฐกิจและแข่งขันได้อย่างยั่งยืน

- ๓.๑ การบริหารจัดการเศรษฐกิจส่วนรวม
- ๓.๒ การเสริมสร้างและพัฒนาขีดความสามารถในการแข่งขันของภาคการผลิตและบริการ

#### ๔. ยุทธศาสตร์การเติบโตที่เป็นมิตรกับสิ่งแวดล้อมเพื่อการพัฒนาอย่างยั่งยืน

- ๔.๑ การรักษาฟื้นฟูทรัพยากรธรรมชาติ สร้างสมดุลการอนุรักษ์และใช้ประโยชน์อย่างยั่งยืนและเป็นธรรม
- ๔.๒ เพิ่มประสิทธิภาพการบริหารจัดการทรัพยากรน้ำเพื่อให้เกิดความมั่นคง สมดุล และยั่งยืน
- ๔.๓ แก้ไขปัญหาวิกฤตสิ่งแวดล้อม
- ๔.๔ ส่งเสริมการผลิตและการบริโภคที่เป็นมิตรกับสิ่งแวดล้อม
- ๔.๕ สนับสนุนการลดการปล่อยก๊าซเรือนกระจก และเพิ่มขีดความสามารถในการปรับตัวต่อการ

เปลี่ยนแปลงสภาพภูมิอากาศ

- ๔.๖ บริหารจัดการเพื่อลดความเสี่ยงด้านภัยพิบัติ
- ๔.๗ พัฒนาระบบการบริหารจัดการและกลไกแก้ไขปัญหาความขัดแย้งด้านทรัพยากรธรรมชาติและ

## สิ่งแวดล้อม

๔.๘ การพัฒนาความร่วมมือด้านสิ่งแวดล้อมระหว่างประเทศ

## ๕. ยุทธศาสตร์การเสริมสร้างความมั่นคงแห่งชาติเพื่อการพัฒนาประเทศสู่ความมั่นคงและยั่งยืน

๕.๑ การรักษาความมั่นคงภายใน เพื่อให้เกิดความสงบในสังคมและธำรงไว้ซึ่งสถาบันหลักของชาติ

๕.๒ การพัฒนาเสริมสร้างศักยภาพการป้องกันประเทศ เพื่อเตรียมความพร้อมในการรับมือภัยคุกคามทั้งการทหารและภัยคุกคามอื่น ๆ

๕.๓ การส่งเสริมความร่วมมือกับต่างประเทศด้านความมั่นคง เพื่อบูรณาการความร่วมมือกับมิตรประเทศเพื่อผลประโยชน์ทางเศรษฐกิจ สังคม และการป้องกันภัยคุกคามข้ามชาติ

๕.๔ การรักษาความมั่นคงและผลประโยชน์ของชาติทางทะเลเพื่อคงไว้ซึ่งอำนาจอธิปไตยและสิทธิอธิปไตยในเขตทางทะเล

๕.๕ การบริหารจัดการความมั่นคงเพื่อการพัฒนา เพื่อให้เกิดความสอดคล้องกันระหว่างแผนงานที่เกี่ยวข้องกับความมั่นคงกับแผนงานการพัฒนาอื่น ๆ ภายใต้การมีส่วนร่วมของภาคประชาชน

## ๖. ยุทธศาสตร์การบริหารจัดการในภาครัฐ การป้องกันการทุจริตประพฤติมิชอบและธรรมาภิบาลในสังคมไทย

๖.๑ ปรับปรุงโครงสร้างหน่วยงาน บทบาท ภารกิจ และคุณภาพบุคลากรภาครัฐ ให้มีความโปร่งใส ทันสมัย คล่องตัว มีขนาดที่เหมาะสม เกิดความคุ้มค่า

๖.๒ ปรับปรุงกระบวนการงบประมาณ และสร้างกลไกในการติดตามตรวจสอบการเงินการคลังภาครัฐ

๖.๓ เพิ่มประสิทธิภาพและยกระดับการให้บริการสาธารณะให้ได้มาตรฐานสากล

๖.๔ เพิ่มประสิทธิภาพการบริหารจัดการให้แก่องค์กรปกครองส่วนท้องถิ่น

๖.๕ ป้องกันและปราบปรามการทุจริตและประพฤติมิชอบ

๖.๖ ปฏิรูปกฎหมายและกระบวนการยุติธรรมให้มีความทันสมัย เป็นธรรม และสอดคล้องกับข้อบังคับสากลหรือข้อตกลงระหว่างประเทศ

## ๗. ยุทธศาสตร์การพัฒนาโครงสร้างพื้นฐานและระบบโลจิสติกส์

๗.๑ การพัฒนาโครงสร้างพื้นฐานด้านขนส่ง

๗.๒ การสนับสนุนการพัฒนาระบบขนส่ง

๗.๓ การพัฒนาระบบโลจิสติกส์

๗.๔ การพัฒนาด้านพลังงาน

๗.๕ การพัฒนาเศรษฐกิจดิจิทัล

๗.๖ การพัฒนาระบบน้ำประปา

## ๘. ยุทธศาสตร์การพัฒนาวิทยาศาสตร์ เทคโนโลยี วิจัย และนวัตกรรม

๘.๑ เร่งส่งเสริมการลงทุนวิจัยและพัฒนาและผลักดันสู่การใช้ประโยชน์ในเชิงพาณิชย์และเชิงสังคม

๘.๒ พัฒนาผู้ประกอบการให้เป็นผู้ประกอบการทางเทคโนโลยี

๘.๓ พัฒนาสถานะแวดล้อมของการพัฒนาวิทยาศาสตร์ เทคโนโลยี วิจัย และนวัตกรรม

## ๙. ยุทธศาสตร์การพัฒนาภาค เมือง และพื้นที่เศรษฐกิจ

๙.๑ การพัฒนาภาคเพื่อสร้างโอกาสทางเศรษฐกิจให้กระจายตัวอย่างทั่วถึง

๙.๒ การพัฒนาเมือง

๙.๓ การพัฒนาพื้นที่เศรษฐกิจ

## ๑๐. ยุทธศาสตร์ความร่วมมือระหว่างประเทศเพื่อการพัฒนา

๑๐.๑ ขยายความร่วมมือทางการค้าและการลงทุนกับมิตรประเทศ และแสวงหาตลาดใหม่สำหรับสินค้าและบริการของไทย

๑๐.๒ พัฒนาคือเชื่อมโยงด้านการคมนาคมขนส่ง โลจิสติกส์ และโทรคมนาคมในกรอบความร่วมมืออนุภูมิภาคภายใต้แผนงาน GMS, ACMECS, IMT-GT, BIMSTEC และ JDS และภูมิภาคอาเซียน เพื่ออำนวยความสะดวกและลดต้นทุนด้านโลจิสติกส์

๑๐.๓ พัฒนาและส่งเสริมให้ไทยเป็นฐานของการประกอบธุรกิจ การบริการ และการลงทุนที่โดดเด่นในภูมิภาค

๑๐.๔ ส่งเสริมการลงทุนไทยในต่างประเทศ (Outward investment) ของผู้ประกอบการไทย

๑๐.๕ เปิดประตูการค้าและพัฒนาความร่วมมือกับประเทศเพื่อนบ้านในลักษณะหุ้นส่วนทางยุทธศาสตร์ ทั้งในระดับอนุภูมิภาค และภูมิภาคที่มีความเสมอภาคกัน

๑๐.๖ การสร้างความเป็นหุ้นส่วนการพัฒนาต่างประเทศในอนุภูมิภาค ภูมิภาค และนานาชาติ

๑๐.๗ เข้าร่วมเป็นภาคีความร่วมมือระหว่างประเทศโดยมีบทบาทที่สร้างสรรค์

๑๐.๘ ส่งเสริมความร่วมมือกับภูมิภาคและนานาชาติในการสร้างความมั่นคง

๑๐.๙ บูรณาการภารกิจด้านความร่วมมือระหว่างประเทศและด้านการต่างประเทศ

๑๐.๑๐ ส่งเสริมให้เกิดการปรับตัวภายในประเทศที่สำคัญ

## แผนพัฒนาภาค/แผนพัฒนากลุ่มจังหวัด/แผนพัฒนาจังหวัด

### ๑. แผนพัฒนาภาคตะวันออกเฉียงเหนือ

#### ยุทธศาสตร์การพัฒนา

ยุทธศาสตร์ที่ ๑ บริหารจัดการน้ำให้เพียงพอต่อการพัฒนาเศรษฐกิจและคุณภาพชีวิตอย่างยั่งยืน

##### แนวทางการพัฒนา

๑) พัฒนาแหล่งน้ำเดิมและแหล่งน้ำธรรมชาติ เพื่อเพิ่มประสิทธิภาพการกักเก็บน้ำโดยการปรับปรุงอ่างเก็บน้ำหนอง ผายและพื้นที่ชุ่มน้ำที่มีอยู่เดิม และพัฒนาแหล่งน้ำธรรมชาติให้สามารถ เพิ่มปริมาณการกักเก็บ รวมทั้งพัฒนาแหล่งน้ำใต้ดินตามความเหมาะสมของพื้นที่โดยไม่ให้เกิดผลกระทบจากดินเค็มสร้างแหล่งกักเก็บ (แก้มลิง) อ่างเก็บน้ำ ผาย และแหล่งน้ำขนาดเล็กในพื้นที่ที่เหมาะสมในพื้นที่การเกษตร

๒) พัฒนาแหล่งน้ำใหม่ในพื้นที่ลุ่มน้ำเลย ชี มูล โดยศึกษา สำรวจ และจัดหาพื้นที่ เพื่อพัฒนาแหล่งน้ำ ตลอดจนการผันน้ำระหว่างลุ่มน้ำ แม่น้ำในภาคและระหว่างภาค

๓) พัฒนาระบบส่งและกระจายน้ำ เช่น ระบบสูบน้ำ อาคารบังคับน้ำ คลองส่งน้ำ เป็นต้น

๔) บริหารจัดการน้ำแบบบูรณาการ โดยดำเนินการในระดับลุ่มน้ำให้มีความสมดุลระหว่างการใช้น้ำทุกกิจกรรมกับปริมาณน้ำต้นทุน ส่งเสริมการมีส่วนร่วมของผู้เกี่ยวข้องทุกภาคส่วน และมีการจัดทำแผนบริหารจัดการน้ำทั้งในระยะเร่งด่วนและระยะยาวเพื่อป้องกันความเสียหายจากอุทกภัยและภัยแล้ง

ยุทธศาสตร์ที่ ๒ แก้ไขปัญหาความยากจนและพัฒนาคุณภาพชีวิตผู้มีรายได้น้อยเพื่อลดความเหลื่อมล้ำทางสังคม

แนวทางการพัฒนา ๑) พัฒนาอาชีพและรายได้ของคนยากจน โดยสร้างโอกาสให้กลุ่มคนจนมีที่ดินทำกินของตนเอง

ส่งเสริมการมีอาชีพ สนับสนุนปัจจัยการผลิตและแหล่งเงินทุนในการประกอบอาชีพ ยกย่องผู้มีฝีมือ และอบรมให้ความรู้ เพื่อให้มีรายได้เสริมและเกิดความมั่นคงทางรายได้

๒) พัฒนาคุณภาพชีวิตและจัดสวัสดิการให้แก่ผู้สูงอายุ ผู้พิการ และผู้ด้อยโอกาส โดยเพิ่มสวัสดิการทางด้านสังคม ให้กับกลุ่มผู้พิการ ผู้ด้อยโอกาส และผู้สูงอายุ ส่งเสริมการมีส่วนร่วมของชุมชน ในการดูแลผู้พิการและผู้สูงอายุ และสนับสนุน การออมเพื่อสร้างความมั่นคงในบั้นปลายชีวิต ยกย่อง สถานพยาบาลชุมชนในพื้นที่ห่างไกลให้ได้มาตรฐาน และใช้ประโยชน์ จากระบบสื่อสารทางอินเทอร์เน็ตเชื่อมโยง โรงพยาบาลขนาดใหญ่ให้สามารถดูแลผู้ป่วยและผู้สูงอายุ

๓) พัฒนาคความรู้ ทักษะอาชีพ และการเรียนรู้ตลอดชีวิต โดยกระจายการบริการด้านการศึกษาที่มีคุณภาพให้มีความเท่าเทียมระหว่างพื้นที่ เพื่อพัฒนาทักษะให้สามารถประกอบอาชีพและมีรายได้ได้ตามศักยภาพของแต่ละบุคคล ปรับปรุง แหล่งเรียนรู้ในชุมชนและส่งเสริมให้มีระบบการจัดการความรู้ ภูมิปัญญาท้องถิ่น

๔) พัฒนาระบบการป้องกันและควบคุมโรคเฉพาะถิ่น แก้ปัญหาโรคพยาธิใบไม้ตับ ในพื้นที่เสี่ยง อาทิ จังหวัด ขอนแก่น สกลนคร ร้อยเอ็ด หนองบัวลำภู กาฬสินธุ์ อ่างทอง อุดรธานี นครพนม และยโสธร โดยส่งเสริม การเรียนรู้ในการป้องกันโรคพยาธิใบไม้ตับให้แก่ประชาชน ทั้งในชุมชนและเยาวชนในสถานศึกษา ปรับเปลี่ยนพฤติกรรมและ ค่านิยมในการบริโภคอาหารปรุงสุกจาก ปลายน้ำจัดมีเกล็ดกำจัดสิ่งปฏิกูลจากชุมชนบริเวณรอบแหล่งน้ำอย่างถูกหลัก สุขาภิบาล สร้างเครือข่าย โรงพยาบาลในการคัดกรอง เฝาระวัง วินิจฉัยและรักษาโรคพยาธิใบไม้ตับและผู้ป่วยมะเร็งท่อน้ำดี พร้อมทั้ง พัฒนาระบบคัดกรองกลุ่มเสี่ยงและระบบฐานข้อมูลเพื่อติดตามการทำงาน

๕) พัฒนาโภชนาการแม่และเด็ก โดยส่งเสริมการบริโภคไอโอดีนและให้ความรู้แก่ พ่อแม่หรือผู้ดูแลเด็กในด้าน โภชนาการที่เหมาะสม ตั้งแต่เริ่มตั้งครรภ์ และวิธีการเลี้ยงดูเด็กที่เหมาะสม เพื่อกระตุ้นการพัฒนาเด็กในช่วง ๐ - ๓ ปีแรก และยกระดับศูนย์พัฒนาเด็กเล็กในชุมชนและพื้นที่ห่างไกลให้ได้มาตรฐานเพื่อเสริมสร้างศักยภาพเด็กก่อนวัยเรียน ให้มี พัฒนาการความพร้อมทั้งทักษะสมอง ร่างกาย และสังคม

๖) อำนวยความยุติธรรม ลดความเหลื่อมล้ำ โดยยกระดับการให้ความช่วยเหลือ ผู้มีรายได้น้อยและผู้ด้อยโอกาส ด้านกฎหมายและคดีความ บูรณาการการทำงานร่วมกันระหว่างหน่วยงานภาครัฐ และเครือข่ายภาคประชาชนในการแก้ไขข้อ พิพาทในชุมชนโดยสันติวิธีและสร้างการรับรู้กฎหมายเพื่อสร้างภูมิคุ้มกันในการปกป้องตนเองไม่ให้ตกเป็นเหยื่อ

### **ยุทธศาสตร์ที่ ๓ สร้างความเข้มแข็งของฐานเศรษฐกิจภายในควบคู่กับการแก้ปัญหาทรัพยากรธรรมชาติและ สิ่งแวดล้อม**

#### **แนวทางการพัฒนา**

๑) พัฒนาอาชีพและรายได้ของเกษตรกร โดยสร้างความมั่นคงของเกษตรกรรายย่อย โดยยึดหลักปรัชญาของ เศรษฐกิจพอเพียง เกษตรทฤษฎีใหม่ เกษตรทางเลือก เกษตรกรรมยั่งยืน และเกษตร แปลงใหญ่ สนับสนุนการรวมกลุ่ม เกษตรกร พัฒนาความเข้มแข็งขององค์กรและสถาบันเกษตรกรพัฒนา เครือข่ายวิสาหกิจชุมชนหรือสหกรณ์การเกษตร พัฒนาเกษตรกรรุ่นใหม่ให้เป็นมืออาชีพ สนับสนุนการเข้าถึงแหล่งเงินทุนที่เป็นธรรม นำร่องในจังหวัดกาฬสินธุ์ นครพนม บุรีรัมย์ อ่างทอง อุดรธานี ยโสธร มหาสารคาม สกลนคร อุบลราชธานี อุดรธานี ศรีสะเกษ และหนองบัวลำภู

๒) พัฒนาพื้นที่ทุ่งกุลาร้องไห้ให้เป็นแหล่งผลิตข้าวหอมมะลิคุณภาพสูง ในพื้นที่จังหวัด ยโสธร สุรินทร์ ร้อยเอ็ด มหาสารคาม และศรีสะเกษ รวมทั้งพื้นที่ที่มีศักยภาพอื่นๆ โดยปรับกระบวนการผลิต ให้อยู่ภายใต้มาตรฐานเกษตรปลอดภัย พัฒนาห่วงโซ่เกษตรอินทรีย์ให้ครอบคลุมทุกขั้นตอนการผลิต พร้อมทั้ง ขยายพื้นที่เกษตรอินทรีย์ โดยส่งเสริมการผลิต การ ยกย่องราคาสินค้าเกษตรอินทรีย์ให้แตกต่างจากสินค้า เกษตรที่ใช้สารเคมี และการพัฒนาระบบการรับรองมาตรฐานเกษตร อินทรีย์ การส่งเสริมกระบวนการตรวจ รับรองแบบมีส่วนร่วมในการตรวจสอบกันเองของสมาชิกกลุ่มผู้ผลิตและชุมชน รวมทั้งการจัดทำโซนนิ่งระบบ เกษตรอินทรีย์อย่างเป็นรูปธรรม โดยนำร่องในพื้นที่ที่มีความพร้อมและเหมาะสม และเชื่อมโยง ไปสู่ การท่องเที่ยวเชิงเกษตรหรือการท่องเที่ยววิถีไทยเพื่อขยายฐานรายได้ พร้อมทั้งจัดทำฐานข้อมูลเกษตรอินทรีย์ เพื่อเป็น ข้อมูลในการวางแผนการผลิตที่เหมาะสม สนับสนุนการวิจัยและพัฒนานวัตกรรมใหม่ ๆ ให้ตอบสนองตลาดสินค้าเพื่อสุขภาพ

และการส่งออก จัดตั้งกองทุนเกษตรอินทรีย์ ตลอดจนมาตรการส่งเสริมตลาดสีเขียว ในชุมชนและท้องถิ่น ส่งเสริมเกษตรกร และกลุ่มเกษตรกรจำหน่ายสินค้า

ผ่านช่องทางพาณิชย์อิเล็กทรอนิกส์(E-Commerce) ทั้งภายในประเทศและต่างประเทศ

๓) ส่งเสริมการปรับเปลี่ยนไปสู่สินค้าเกษตรชนิดใหม่ตามศักยภาพของพื้นที่(Zoning)และความต้องการตลาด โดยส่งเสริมการปลูกพืชผัก ผลไม้ และไม้ดอก ในพื้นที่จังหวัดเลย หนองคาย บึงกาฬ นครพนม ศรีสะเกษ และอุบลราชธานีโดยสนับสนุนการปรับปรุงพัฒนาพันธุ์ การตรวจรับรองมาตรฐานสินค้าเกษตร การประชาสัมพันธ์และการจัดตั้งตลาดกลาง รวมทั้งส่งเสริมการปลูกพืชสมุนไพรสำคัญที่เป็นสารตั้งต้นในการแปรรูปผลิตภัณฑ์ ในพื้นที่นำร่องจังหวัดสกลนคร มหาสารคาม เลย และอุบลราชธานี ให้มีปริมาณมากพอและมีคุณภาพตามระบบมาตรฐานการเกษตรตามความต้องการของตลาดทั้งในและต่างประเทศ และจัดทำฐานข้อมูล พื้นที่ปลูกพืชสมุนไพรเพื่อการบริหารจัดการ และส่งเสริมการเลี้ยงโคเนื้อคุณภาพสูงในพื้นที่จังหวัดสกลนคร มุกดาหาร นครพนม นครราชสีมา สุรินทร์ ชัยภูมิ บุรีรัมย์และอุบลราชธานี และโคนมในพื้นที่จังหวัดนครราชสีมา ขอนแก่น โดยสนับสนุนการปรับปรุงพันธุ์ ส่งเสริมการปลูกแปลงหญ้าและปรับปรุงคุณภาพอาหารสัตว์ พัฒนาเทคโนโลยีการเลี้ยงและทักษะเกษตรกร รวมทั้งการจัดระบบมาตรฐานโรงฆ่าสัตว์ให้ได้มาตรฐานอุตสาหกรรม (GMP) และเพิ่มช่องทางการจำหน่ายและขยายตลาดไปสู่อาเซียน

๔) ส่งเสริมและพัฒนาเศรษฐกิจชีวภาพ (Bio Economy) ให้เป็นฐานรายได้ใหม่ที่สำคัญของภาค โดยมุ่งลงทุนสร้างเศรษฐกิจบนฐานของการวิจัยและนวัตกรรมระดับสูง ในลักษณะสหวิทยาการที่ใช้ทรัพยากรฐานชีวภาพ (พืช สัตว์ จุลินทรีย์) รวมถึงวัสดุเหลือทิ้งทางการเกษตร ของเสียและน้ำเสียจากโรงงานอุตสาหกรรม ฟาร์มปศุสัตว์ และชุมชน พัฒนาต่อยอดเป็นผลิตภัณฑ์ชีวภาพที่มีมูลค่าสูง ก่อให้เกิดความก้าวหน้า และนวัตกรรมในมิติใหม่ๆ ที่ส่งผลต่อการปฏิรูปภาคเกษตร อาหาร สาธารณสุขและการแพทย์ พลังงาน อุตสาหกรรมเคมี และภาคสังคม

โดยพัฒนาให้นครราชสีมา ขอนแก่น อุบลราชธานี และสกลนครเป็นศูนย์กลาง อุตสาหกรรมเกษตรแปรรูปและอาหารแบบครบวงจร ส่งเสริมการแปรรูปสมุนไพรในพื้นที่จังหวัดสกลนคร มหาสารคาม สุรินทร์ และอำนาจเจริญ โดยพัฒนาเทคโนโลยีการผลิตให้ได้มาตรฐาน GMP พัฒนาระบบรับรอง ผลิตภัณฑ์สมุนไพรและสร้างแบรนด์เพื่อเพิ่มขีดความสามารถในการแข่งขัน และส่งออกส่งเสริมอุตสาหกรรมใหม่ และธุรกิจแนวใหม่ในพื้นที่กลุ่มจังหวัดภาคตะวันออกเฉียงเหนือตอนกลางและตอนล่าง ด้วยการพัฒนาต่อยอดจากวัตถุดิบและของเหลือทิ้งทางการเกษตร/อุตสาหกรรม และฐานความหลากหลายทางชีวภาพไปสู่ผลิตภัณฑ์มูลค่าสูง เช่น เอทานอล พลาสติกชีวภาพ (bio-plastic) สารสกัดจากพืชมูลค่าสูง เอนไซม์/อาหาร เสริมสุขภาพจากจุลินทรีย์ เป็นต้น รวมทั้งสร้างความมั่นคงทางพลังงานระดับชุมชนจากการนำวัตถุดิบในชุมชน ของเหลือทิ้งทางการเกษตร ขยะครัวเรือน มาผลิตเป็นพลังงานเพื่อใช้ภายในครัวเรือนหรือชุมชน และส่งเสริม การใช้พลังงานหมุนเวียนในระดับชุมชน

๕) ส่งเสริมและสนับสนุนธุรกิจ SMEs ธุรกิจ Startup และวิสาหกิจชุมชน ผลิตสินค้า ภูมิภาคบริโภค ในพื้นที่เชื่อมโยงระเบียงเศรษฐกิจแนวตะวันออก-ตะวันตก ได้แก่ จังหวัดชัยภูมิ ขอนแก่น กาฬสินธุ์ ร้อยเอ็ด มุกดาหาร เพื่อการส่งออกสู่ประเทศเพื่อนบ้าน โดยเน้นอุตสาหกรรมสีเขียวและการใช้วัตถุดิบ ในพื้นที่รวมทั้งสนับสนุนความรู้ด้านกฎระเบียบที่เกี่ยวข้อง ส่งเสริมการเข้าถึงแหล่งเงินทุนที่เป็นธรรมการพัฒนาช่องทางตลาดในต้นทุนที่ต่ำโดยใช้เทคโนโลยีสารสนเทศ เช่น e-Commerce, e-Marketing เป็นต้น

๖) ยกกระดับมาตรฐานสินค้ากลุ่มผ้าไหม ผ้าฝ้าย ผ้าย้อมคราม และส่งเสริมพื้นที่ที่มี ศักยภาพให้ก้าวไปสู่การเป็นศูนย์กลางแฟชั่นในระดับภูมิภาค อาทิ กาฬสินธุ์ ขอนแก่น ชัยภูมิ นครราชสีมา สุรินทร์ และสกลนคร เป็นต้น โดยส่งเสริมการพัฒนาคุณภาพสินค้า การออกแบบ และตราสัญลักษณ์ พัฒนา เทคโนโลยีและงานศึกษาวิจัยสร้างนวัตกรรมเพิ่มมูลค่า พร้อมทั้งพัฒนาและยกระดับผลิตภัณฑ์ชุมชนอื่นๆ ยกกระดับผู้ประกอบการและนักออกแบบรุ่นใหม่ ให้มีทักษะ มีความรู้ความสามารถทั้งการออกแบบ และการจัดการเพื่อให้สินค้ามีความหลากหลายและทันสมัย สร้างความเชื่อมโยงระหว่าง



วิสาหกิจชุมชนและวิสาหกิจ ขนาดกลางและขนาดย่อมกับภาคอุตสาหกรรม และส่งเสริมการจับคู่ธุรกิจเพื่อสร้างโอกาสทางธุรกิจ

๓) พัฒนาเมืองศูนย์กลางจังหวัดเป็นเมืองน่าอยู่ โดยจัดระบบสาธารณูปโภค สาธารณูปการที่มีคุณภาพและเพียงพอต่อความต้องการของประชาชนและกิจกรรมเศรษฐกิจในเมือง จัดระบบ บริการสังคมที่ได้มาตรฐาน ที่อยู่อาศัยของผู้มีรายได้น้อย ให้ความสำคัญต่อการผังเมือง การเพิ่มพื้นที่สีเขียวความสะอาดและดูแลความปลอดภัยของประชาชน และรักษาความสมดุลของระบบนิเวศ

๔) พื้นฟูทรัพยากรป่าไม้ให้คงความอุดมสมบูรณ์และรักษาความหลากหลายทางชีวภาพ ของพื้นที่ต้นน้ำในพื้นที่จังหวัดเลย อุดรธานี สกลนคร ชัยภูมิ และนครราชสีมา โดยกำหนด และทำเครื่องหมายแนวเขตพื้นที่ป่าอนุรักษ์และพื้นที่ป่านอกเขตอนุรักษ์ให้ชัดเจน ส่งเสริมประชาชนมีส่วนร่วมในการฟื้นฟู ปูปลูกป่าและป้องกันการบุกรุก เพื่อรักษาพื้นที่ป่าต้นน้ำและป้องกันการชะล้างพังทลายของดิน รวมถึงการอนุรักษ์พื้นที่ชุ่มน้ำ

๕) ส่งเสริมและสนับสนุนการศึกษาวิจัยเพื่อพัฒนาความรู้ เทคโนโลยี นวัตกรรม และความคิดสร้างสรรค์ ในการพัฒนาภาค โดยใช้ประโยชน์จากสถาบันการศึกษา หน่วยงานด้านการวิจัยพัฒนา ที่กระจายตัวอยู่ในพื้นที่ สร้างความเชื่อมโยงสถาบันการศึกษา และภาคเอกชนเพื่อพัฒนาเครือข่ายของ อุตสาหกรรมในลักษณะคลัสเตอร์ สนับสนุนสถาบันการศึกษาหรือสถาบันวิจัย ให้มีความพร้อมด้านโครงสร้าง พื้นฐานและบุคลากรด้านวิทยาศาสตร์ เทคโนโลยี และนวัตกรรม ส่งเสริมและสนับสนุนการวิจัยในชั้นประยุกต์ และทดลองเพิ่มขึ้น ทั้งการจัดทำผลิตภัณฑ์ต้นแบบ การทำวิจัยตลาด การทดสอบผลิตภัณฑ์ และโรงงานนำร่องเพื่อให้สามารถแปลงงานวิจัยไปสู่การใช้ประโยชน์ในเชิงพาณิชย์ได้อย่างเป็นรูปธรรมมากขึ้น

#### ยุทธศาสตร์ที่ ๔ พัฒนาการท่องเที่ยวเชิงบูรณาการ

##### แนวทางการพัฒนา

๑) พัฒนาและส่งเสริมการท่องเที่ยวเชิงประเพณีวัฒนธรรมในทุกพื้นที่ โดยส่งเสริมชุมชนในการสร้างสรรค์กิจกรรมหรือเทศกาลประจำถิ่นในแต่ละเดือนในพื้นที่ต่างๆ โฆษณาประชาสัมพันธ์แก่นักท่องเที่ยวทั้งชาวไทยและต่างประเทศ เพื่อสร้างการรับรู้สินค้า บริการ และแหล่งท่องเที่ยวที่สะท้อนอัตลักษณ์ของชุมชน พัฒนาแบรนด์และสื่อสารความแตกต่างของชุมชนต่างๆ ในรูปแบบการเล่าเรื่อง(Storytelling) ส่งเสริมการขายแพ็คเกจการท่องเที่ยวเพื่อกระตุ้นการท่องเที่ยวนอกฤดูกาล ส่งเสริมการตลาดแบบมีเป้าหมาย เฉพาะกลุ่ม เช่น กลุ่มผู้สูงอายุ กลุ่มนักเรียนนักศึกษา กลุ่มผู้ปฏิบัติธรรม กลุ่มสุขภาพสตรี เป็นต้น

๒) พัฒนาและส่งเสริมการท่องเที่ยวอารยธรรมอีสานใต้ในพื้นที่จังหวัดนครราชสีมา บุรีรัมย์ สุรินทร์ ศรีสะเกษ และอุบลราชธานี โดยบูรณาการจัดการแผนท่องเที่ยวในแต่ละจังหวัดที่ดึงดูดเด่น หรืออัตลักษณ์ของแต่ละพื้นที่มาสร้างเส้นทางท่องเที่ยวเชื่อมโยงแหล่งท่องเที่ยวในเขตอารยธรรมอีสานใต้ และเชื่อมโยงสู่ประเทศลาว กัมพูชา และเวียดนาม เพื่อเพิ่มระยะเวลาพำนักและค่าใช้จ่ายเฉลี่ยต่อหัวของกลุ่มนักท่องเที่ยวคุณภาพทั้งชาวไทยและต่างประเทศ พัฒนาสินค้าและบริการที่มีจุดเด่นหรืออัตลักษณ์ที่สร้างจากทุน ทางวัฒนธรรม เพื่อให้เกิดความจดจำและสร้างความโดดเด่น ลอกเลียนได้ยาก พัฒนาบุคลากร และผู้ประกอบการการท่องเที่ยวให้เป็นมืออาชีพ รักษามาตรฐานการให้บริการจัดทำแผนที่ท่องเที่ยวให้ท่องเที่ยวได้ตลอดทั้งปี พัฒนาระบบโลจิสติกส์ ขนถ่ายนักท่องเที่ยวอย่างเป็นระบบไปสู่ แหล่งท่องเที่ยว ดูแลความปลอดภัยและสุขลักษณะให้นักท่องเที่ยว

๓) พัฒนาและส่งเสริมการท่องเที่ยววิถีชีวิตลุ่มน้ำโขง ในพื้นที่จังหวัดเลย หนองคาย บึงกาฬ นครพนม มุกดาหาร อุบลราชธานี และสกลนคร และพัฒนาเส้นทางเชื่อมโยงแหล่งท่องเที่ยวกับประเทศเพื่อนบ้าน อาทิ สี่เหลี่ยมวัฒนธรรมล้านช้าง เลย – อุดรธานี – หนองบัวลำภู – หนองคาย – สปป.ลาว โดยพัฒนาแหล่งท่องเที่ยว สินค้าและบริการ ให้สอดคล้องกับกระแสความนิยมการท่องเที่ยวเชิงวัฒนธรรมของสองฝั่งโขง พัฒนากิจกรรมการท่องเที่ยวให้มีความหลากหลาย อาทิ การ

ท่องเที่ยว/พักผ่อนชมทัศนียภาพและวิถี ชีวิตลุ่มแม่น้ำโขง (Leisure/Lifestyle) การท่องเที่ยวด้วยจักรยานและการเดินทางแบบคาราวาน (Cycling/CaravanTours) การท่องเที่ยวเชิงมหกรรม (Festivals/Events) เป็นต้น พัฒนาการเชื่อมโยงระหว่างแหล่งท่องเที่ยว พัฒนาท่าเรือให้ได้มาตรฐานความปลอดภัย ส่งเสริมการบริหารจัดการที่เกิดจากชุมชนเพื่อสร้างงานและรายได้ เน้นพัฒนาผู้ประกอบการด้านการจัดการและทักษะทางภาษาเพื่อรองรับนักท่องเที่ยวต่างชาติที่เพิ่มขึ้น

๔) พัฒนาและส่งเสริมการท่องเที่ยวยุคก่อนประวัติศาสตร์ ในจังหวัดขอนแก่น กาฬสินธุ์ อุตรดิตถ์ หนองบัวลำภูและชัยภูมิโดยพัฒนาแหล่งท่องเที่ยวและพิพิธภัณฑ์ให้เป็นแหล่งเรียนรู้เชิงสร้างสรรค์และมีชีวิต ออกแบบการจัดแสดง จัดนิทรรศการ มัลติมีเดีย หรือกิจกรรมต่าง ๆ ให้ผู้ชมมีส่วนร่วม มีความสนุกสนานรมย์เสมอ (play and learn) ทั้งภาษาไทยและต่างประเทศเพื่อขยายฐานนักท่องเที่ยวที่สนใจศึกษาวิวัฒนาการของภาคอีสานตั้งแต่ยุคก่อนประวัติศาสตร์จนถึงปัจจุบัน ปลุกฝังให้เด็กเข้าพิพิธภัณฑ์ผ่านกิจกรรมทัศนศึกษาของโรงเรียนและนันทนาการของครอบครัว พัฒนาลินค้า/บริการ/ของที่ระลึก ปรับปรุง สิ่งอำนวยความสะดวกในแหล่งท่องเที่ยวให้ได้มาตรฐาน โฆษณาประชาสัมพันธ์อย่างต่อเนื่อง พัฒนาระบบขนส่งสาธารณะเข้าสู่แหล่งท่องเที่ยวเพื่อให้เข้าถึงได้ง่ายและกลับมาได้บ่อยครั้ง

๕) พัฒนาและส่งเสริมการท่องเที่ยวเชิงกีฬาในพื้นที่จังหวัดบุรีรัมย์ ศรีสะเกษ นครราชสีมา โดยส่งเสริมและสนับสนุนอุตสาหกรรมกีฬาให้ครอบคลุมทุกมิติ เพื่อสร้างมูลค่าเพิ่มทั้งจาก การกีฬาและธุรกิจที่เกี่ยวข้อง อาทิ ธุรกิจการแข่งขันต่างๆ การผลิตอุปกรณ์/ชุดกีฬา/ของที่ระลึก สนามแข่งขัน อาหารเสริมและเครื่องดื่ม โรงแรม ร้านอาหาร การเดินทาง และขนส่ง ประกันภัย สถาบันพัฒนากีฬาอาชีพทุกระดับ เป็นต้น ส่งเสริมการศึกษาในด้านเวชศาสตร์การกีฬา วิทยาศาสตร์การกีฬา และการบริหารจัดการ ธุรกิจกีฬา เพื่อผลิตบุคลากรรองรับการขยายตัวของอุตสาหกรรมกีฬา สนับสนุนการจัดมหกรรมกีฬานานาชาติ รวมทั้งส่งเสริมกิจกรรมทางการตลาดและการประชาสัมพันธ์เพื่อสร้างการรับรู้ให้กับนักท่องเที่ยว

๖) พัฒนาและส่งเสริมการท่องเที่ยวธรรมชาติในจังหวัดชัยภูมิ เลย นครราชสีมา อุบลราชธานี โดยส่งเสริมการท่องเที่ยวที่คำนึงถึงขีดความสามารถในการรองรับของระบบนิเวศเพื่อให้เกิดความ สมดุลและยั่งยืน มุ่งเน้นนักท่องเที่ยวคุณภาพเพื่อให้สอดคล้องกับกิจกรรมการท่องเที่ยวที่มุ่งเน้นให้เกิดความคุ้มค่าต่อประสบการณ์มากกว่าการท่องเที่ยวที่คุ้มค่าเงิน สนับสนุนให้คนไทยเดินทางมาท่องเที่ยวในพื้นที่มากขึ้น เพื่อลดการพึ่งพิงตลาดต่างประเทศ รวมทั้งให้ความรู้ นักท่องเที่ยวในการอนุรักษ์ทรัพยากรธรรมชาติและ การ จัดการขยะอย่างถูกวิธี

๗) พัฒนาแหล่งท่องเที่ยวและสิ่งอำนวยความสะดวกให้ได้มาตรฐาน ประชาสัมพันธ์การท่องเที่ยว และพัฒนาเส้นทางท่องเที่ยวที่เชื่อมโยงในลักษณะเครือข่ายเพื่อกระจายนักท่องเที่ยวจากเมืองหลักไปสู่ชุมชนและท้องถิ่น เชื่อมโยงกิจกรรมการท่องเที่ยวระหว่างภาคเอกชน กับชุมชนและท้องถิ่น ทั้งในประเทศและกับประเทศเพื่อนบ้าน ที่สอดคล้องกับความต้องการของนักท่องเที่ยว รวมทั้งพัฒนาทักษะฝีมือบุคลากรในภาคบริการและการท่องเที่ยว จัดฝึกอบรมมัคคุเทศก์ด้านภาษาต่างประเทศ นอกจากนั้นพัฒนาลินค้า OTOP ลินค้าวิสาหกิจชุมชน ของที่ระลึก ร้านอาหาร ที่พักให้มีคุณภาพดี ส่งเสริมการท่องเที่ยวเฉพาะกลุ่มตาม ความสนใจของนักท่องเที่ยว รวมถึงระบบการจัดการสิ่งแวดล้อมในแหล่งท่องเที่ยว

**ยุทธศาสตร์ที่ ๕ ใช้โอกาสจากการพัฒนาโครงข่ายคมนาคมขนส่งที่เชื่อมโยงพื้นที่ เศรษฐกิจหลักภาคกลางและพื้นที่ ระเบียงเศรษฐกิจภาคตะวันออก(EEC) เพื่อพัฒนาเมือง และพื้นที่เศรษฐกิจใหม่ๆของภาค**

#### **แนวทางการพัฒนา**

๑) เร่งพัฒนาโครงสร้างพื้นฐานขนาดใหญ่ที่เชื่อมโยงภาคกับพื้นที่เศรษฐกิจหลักภาคกลางและพื้นที่ระเบียงเศรษฐกิจภาคตะวันออก (EEC) ให้แล้วเสร็จตามแผน อาทิ แผนการพัฒนารถไฟความเร็วสูง การพัฒนาโครงข่ายรถไฟทางคู่ และโครงการทางหลวงพิเศษระหว่างเมืองตามยุทธศาสตร์แผนพัฒนาโครงสร้างพื้นฐานด้านคมนาคมขนส่งของไทย พ.ศ.๒๕๕๘ - ๒๕๖๕ (ภาคตะวันออกเฉียงเหนือ)

๒) เร่งพัฒนาโครงข่ายระบบการคมนาคมขนส่งภายในภาคให้เป็นระบบที่สมบูรณ์ อาทิ การพัฒนารถไฟสายใหม่ (บ้านไผ่-นครพนม) โครงการพัฒนาท่าอากาศยานภายในภาค ๖ แห่ง (อุดรธานี อุบลราชธานี บุรีรัมย์ ร้อยเอ็ด นครราชสีมา และขอนแก่น) และขยายถนน ๔ ช่องจราจรเพื่อเพิ่มประสิทธิภาพทางหลวง

๓) พัฒนาเมืองสำคัญ ขอนแก่น นครราชสีมา ให้เป็นเมืองศูนย์กลางการค้า การลงทุน การบริการสุขภาพและศูนย์กลางการศึกษา โดยพัฒนาและปรับปรุงโครงสร้างพื้นฐานเชื่อมโยงกับระบบโครงสร้างพื้นฐานหลักที่เชื่อมโยงระหว่างภาค เร่งรัดพัฒนาระบบขนส่งรางเบาเมืองขอนแก่น พร้อมทั้ง ส่งเสริมระบบขนส่งสาธารณะในเมืองให้เชื่อมโยงระหว่างเมืองและระบบขนส่งอื่น

๔) พัฒนาพื้นที่รอบสถานีขนส่งระบบรางในเมืองที่มีศักยภาพที่สำคัญ อาทิ เมืองขอนแก่นและบริเวณเมืองชายแดนที่มีศักยภาพ รวมทั้งบริเวณใกล้พื้นที่เขตเศรษฐกิจพิเศษชายแดน อาทิ เมืองนครพนมเมืองหนองคาย เมืองมุกดาหาร โดยสนับสนุนให้มีการจัดทำโครงการนำร่องที่ใช้แนวทาง การจัดรูปที่ดินการวางผังเมืองควบคู่กับการพัฒนาเมืองแบบประหยัดพลังงาน

**ยุทธศาสตร์ที่ ๖ พัฒนาความร่วมมือและใช้ประโยชน์จากข้อตกลงกับประเทศ เพื่อนบ้านในการสร้างความเข้มแข็งทางเศรษฐกิจตามแนวชายแดนและแนวระเบียงเศรษฐกิจ**

#### **แนวทางการพัฒนา**

๑) พัฒนาด่านชายแดน โดยพัฒนาโครงสร้างพื้นฐานบริเวณด่านศุลกากรให้เพียงพอ สนับสนุนการจัดการด่านพรมแดนแบบเบ็ดเสร็จ CIQ (Customs/Immigration/Quarantine) ให้ได้มาตรฐานสากล เร่งเชื่อมต่อระบบสารสนเทศภายในและระหว่างหน่วยงานเพื่อสามารถให้บริการ ณ จุดเดียว (National Single Window)

เพิ่มอัตรากำลังเจ้าหน้าที่ให้เพียงพอ พัฒนาสิ่งอำนวยความสะดวกบริเวณจุดผ่อนปรนการค้าชายแดนที่มีศักยภาพ

๒) พัฒนาโครงสร้างพื้นฐานเชื่อมโยงชายแดน โดยเร่งก่อสร้างสะพานมิตรภาพไทย – ลาว แห่งที่ ๕ (บึงกาฬ-ปากซัน) เพื่อเชื่อมโยงโครงข่ายเส้นทางคมนาคมระหว่างไทย ลาว เวียดนาม และจีน ให้มีความสะดวกประหยัดเวลาและค่าใช้จ่ายในการเดินทาง

๓) พัฒนาพื้นที่เขตพัฒนาเศรษฐกิจพิเศษชายแดน โดยพัฒนาเมืองมุกดาหารเป็นพื้นที่ นำร่องเพื่อเสริมสร้างศักยภาพในการลงทุนและสร้างความร่วมมือกับประเทศเพื่อนบ้านในการพัฒนาเศรษฐกิจ ชายแดนพร้อมทั้งเร่งรัดการดำเนินงานโครงการและมาตรการสำคัญในเขตเศรษฐกิจพิเศษ นครพนม หนองคาย ให้มีความพร้อมด้านโครงสร้างพื้นฐาน และบริการ CIQ ที่ได้มาตรฐานสากล

#### **แผนพัฒนากลุ่มจังหวัด**

ยุทธศาสตร์กลยุทธการพัฒนาในกลุ่มจังหวัดฯ

#### **ยุทธศาสตร์ที่ ๑ การเพิ่มศักยภาพการค้าชายแดน**

กลยุทธ์ ๑.๑ พัฒนาศูนย์ข้อมูล และระบบฐานข้อมูล ด้านการค้า การลงทุน

๑) โครงการศูนย์บริการข้อมูลแบบเบ็ดเสร็จด้านการค้าการลงทุน ณ จุดผ่านแดน

กลยุทธ์ ๑.๒ : เพิ่มศักยภาพผู้ประกอบการและแรงงาน

๒) โครงการเพิ่มศักยภาพและยกระดับแรงงาน กลยุทธ์ ๑.๓ : ส่งเสริมและพัฒนาการค้าการลงทุนให้มีประสิทธิภาพ

๓) โครงการส่งเสริมการค้าการลงทุนและเพิ่มศักยภาพผู้ประกอบการและอุตสาหกรรม

๔) โครงการส่งเสริมการค้าการลงทุนให้ผู้ประกอบการแข่งขันได้

๕) โครงการปรับปรุงเส้นทางเชื่อมโยงกลุ่มจังหวัดเพื่อสนับสนุนการค้าและการลงทุน

๖) โครงการเพิ่มศักยภาพการค้าชายแดน

๗) โครงการพัฒนาเศรษฐกิจการค้าชายแดนสู่อาเซียน

## **ยุทธศาสตร์ที่ ๒ การยกระดับการค้า การผลิตสินค้าทางการเกษตร**

กลยุทธ์ ๒.๑ พัฒนาและปรับปรุงแหล่งน้ำเพื่อการเกษตร

๑) โครงการปรับปรุงโครงสร้างพื้นฐานเพื่อเพิ่มผลผลิตทางการเกษตร โดยการพัฒนาและฟื้นฟูลุ่มน้ำอย่างเป็นระบบ

กลยุทธ์ ๒.๒ พัฒนาทักษะแรงงานด้านการเกษตร(ยางพารา)

๑) โครงการพัฒนาศักยภาพและยกระดับมาตรฐานแรงงานด้านการเกษตร

กลยุทธ์ ๒.๓ เพิ่มประสิทธิภาพการผลิต ผลผลิตทางการเกษตร

๑) โครงการเพิ่มประสิทธิภาพการผลิตยางพารา

๒) โครงการเพิ่มประสิทธิภาพการผลิตข้าว

๓) โครงการเพิ่มประสิทธิภาพการผลิตมันสำปะหลัง

๔) โครงการเพิ่มประสิทธิภาพการผลิตอ้อยโรงงาน

๕) โครงการเพิ่มประสิทธิภาพการข้าวโพดเลี้ยงสัตว์

๖) โครงการติดตามและประเมินผลและประชาสัมพันธ์ต่อเนื่อง

๗) โครงการพัฒนาระบบข้อมูลสารสนเทศด้านการเกษตร

กลยุทธ์ ๒.๔ เพิ่มศักยภาพการผลิตผลผลิตทางการเกษตร

๑) โครงการพัฒนาอาชีพการเลี้ยงโคเนื้อคุณภาพ

๒) โครงการเลี้ยงกระบืออย่างยั่งยืน เพื่อลดต้นทุนการผลิต

๓) โครงการพัฒนาศักยภาพเกษตรกรอาชีพด้านการประมง

กลยุทธ์ ๒.๕ ส่งเสริมและสนับสนุนการผลิต และการแปรรูปสินค้าเกษตรให้ได้มาตรฐาน

๑) โครงการส่งเสริมและสนับสนุนการแปรรูปยางพาราให้ได้มาตรฐาน

๒) โครงการศึกษา การบริหารจัดการวงโซ่อุปทานยางพารา

๓) โครงการผลิตสินค้าเกษตรปลอดภัย

กลยุทธ์ ๒.๖ สร้างเครือข่ายการบริหารจัดการการเกษตรแบบครบวงจรและพัฒนาช่องทางการตลาด

๑) โครงการพัฒนาศักยภาพการบริหารจัดการสถาบันเกษตรกรและพัฒนาสหกรณ์การตลาด

## **ยุทธศาสตร์ที่ ๓ การพัฒนาศักยภาพการท่องเที่ยวเชิงนิเวศ**

กลยุทธ์ ๓.๑ การพัฒนาศูนย์ข้อมูล และระบบฐานข้อมูลด้านการท่องเที่ยว

๑) โครงการพัฒนาศูนย์ข้อมูล และระบบฐานข้อมูลด้านการท่องเที่ยว

๒) โครงการจัดทำป้ายประชาสัมพันธ์การท่องเที่ยว

กลยุทธ์ ๓.๒ พัฒนาบุคลากรด้านการท่องเที่ยว

๑) โครงการเพิ่มศักยภาพบุคลากรด้านการท่องเที่ยว

กลยุทธ์ ๓.๓ พัฒนาแหล่งท่องเที่ยวเพื่อรองรับนักท่องเที่ยวทั้งในและต่างประเทศ

๑) โครงการพัฒนาแหล่งท่องเที่ยวเพื่อรองรับนักท่องเที่ยว ทั้งในและต่างประเทศ

๒) โครงการขุดลอกหนองกอมเกาะเพื่อให้เป็นพื้นที่รับน้ำและเป็นหนองน้ำสาธารณะ และการท่องเที่ยว

กลยุทธ์ ๓.๔ พัฒนาเครือข่ายอุตสาหกรรมการท่องเที่ยวและบริการ

๑) โครงการพัฒนาเครือข่ายผู้ประกอบการอุตสาหกรรมด้านการท่องเที่ยว ทั้งระบบเพื่อส่งเสริมการประชาสัมพันธ์ และการตลาดของกลุ่มจังหวัด

๒) โครงการพัฒนาด้านบริหารการจัดการท่องเที่ยว จังหวัดอุดรธานี

๓) โครงการยกระดับคุณภาพผู้ประกอบการสถานบริการ เช่น ร้านอาหาร ที่พักโรงแรม ฯลฯ

๔) โครงการถนนแห่งภูมิปัญญาและวัฒนธรรมท้องถิ่นของกลุ่มจังหวัด(สินค้าและผลิตภัณฑ์ OTOP)

๕) โครงการพัฒนาด้านการตลาดและประชาสัมพันธ์ (ในต่างประเทศ)

กลยุทธ์ ๓.๕ ส่งเสริมกิจกรรมด้านการท่องเที่ยว

๑) โครงการส่งเสริมกิจกรรมด้านการท่องเที่ยว

กลยุทธ์ ๓.๖ พัฒนาโลจิสติก เพื่อเชื่อมโยงแหล่งท่องเที่ยวของกลุ่มจังหวัด

๑) โครงการปรับปรุงทางหลวงเพื่อสนับสนุนแหล่งท่องเที่ยวของกลุ่มจังหวัด

### แผนพัฒนาจังหวัด

ยุทธศาสตร์การพัฒนาจังหวัดอุดรธานี (ปี พ.ศ.๒๕๖๑ – ๒๕๖๕) ฉบับทบทวน ประจำปีงบประมาณ พ.ศ. ๒๕๖๕

**วิสัยทัศน์จังหวัดอุดรธานี** “เมืองน่าอยู่ ศูนย์กลางการค้าการลงทุนของอนุภูมิภาคลุ่มน้ำโขง”

**พันธกิจ** : ๑. พัฒนาลำดับความสำคัญปัจจัยพื้นฐาน การคมนาคมขนส่ง และการยกระดับมาตรฐาน

สถานประกอบและแรงงานเพื่อเพิ่มขีดความสามารถในการแข่งขันการค้า การลงทุนในอนุภูมิภาคลุ่มน้ำโขง

๒. พัฒนาการผลิตสินค้าเกษตรที่สำคัญและยกระดับมาตรฐานการทำเกษตรปลอดภัยและเกษตรอินทรีย์

๓. ยกระดับคุณภาพชีวิตของประชาชนทั้งทางด้านร่างกาย จิตใจ และเสริมสร้างขีดความสามารถ ในการพัฒนาทุน

มนุษย์และการลดความเหลื่อมล้ำโดยใช้หลักปรัชญาเศรษฐกิจพอเพียง

๔. ยกระดับอุตสาหกรรมโมซ์และการท่องเที่ยว โดยใช้รัศมีลักษณะและศักยภาพด้านที่ตั้งเพื่อสร้างความเป็นเมือง

ศูนย์กลางโมซ์และการท่องเที่ยวของอนุภูมิภาคลุ่มน้ำโขง

๕. อนุรักษ์และฟื้นฟูทรัพยากรธรรมชาติและสิ่งแวดล้อม การบริหารจัดการน้ำ การจัดการขยะ/น้ำเสียเพื่อการใช้ ประโยชน์ อย่างยั่งยืน

๖. เสริมสร้างสังคมที่มั่นคง ความปลอดภัย ในชีวิตทรัพย์สินของประชาชน

๗. เพิ่มประสิทธิภาพการบริหารจัดการจังหวัดให้มีเอกภาพด้วยการบูรณาการการทำงานกันทุกภาคส่วน

ตามค่านิยม UDON TEAM

**เป้าหมายรวม** : เพื่อสร้างความเข้มแข็งและยั่งยืนทางด้านเศรษฐกิจให้เติบโตอย่างสมดุลควบคู่ไปกับการพัฒนาด้านสังคม

ความมั่นคงปลอดภัย และการบำรุงรักษาทรัพยากรธรรมชาติสิ่งแวดล้อมให้น่าอยู่

**ตัวชี้วัดความสำเร็จตามเป้าหมายการพัฒนาจังหวัด**

**ตัวชี้วัด** : ร้อยละที่เพิ่มขึ้นของ GPP จังหวัด เฉลี่ย ๕ ปี ย้อนหลังต่อปี

**ค่าเป้าหมาย** : ร้อยละ ๕

### แนวทางการพัฒนา

**กลยุทธ์ที่ ๑** : การพัฒนาศักยภาพการค้าการลงทุนเพื่อเพิ่มขีดความสามารถในการแข่งขันในอนุภูมิภาคลุ่มน้ำโขง

**วัตถุประสงค์** : เพื่อเพิ่มมูลค่าการค้าการลงทุน

**เป้าหมายและตัวชี้วัด** : ๑ จำนวนที่เพิ่มขึ้นของสถานประกอบการภาคอุตสาหกรรมที่ได้รับการรับรองมาตรฐาน GMP

๒. จำนวนธุรกิจที่ได้รับการยกระดับตามยุทธศาสตร์ประเทศไทย ๔.๐

๓. ร้อยละที่เพิ่มขึ้นผลิตภัณฑ์มวลรวมด้านค้าปลีกค้าส่งและการลงทุนในพื้นที่

๔. ร้อยละที่เพิ่มขึ้นของการจำหน่ายผลิตภัณฑ์ สินค้าและบริการ

แนวทางการพัฒนา : ๑. ส่งเสริมอุตสาหกรรมพัฒนาแรงงานเพื่อมุ่งสู่ความเป็นเลิศ

๒. ส่งเสริมการตลาดและแผนธุรกิจให้แก่กลุ่มธุรกิจเป้าหมายอุตสาหกรรม ๔.๐

๓. พัฒนาโครงสร้างพื้นฐาน สิ่งอำนวยความสะดวก เพื่อเป็นศูนย์กลางการค้า การลงทุน และการบริการ

๔. สร้างมูลค่าเพิ่มผลิตภัณฑ์และบริการเพื่อให้แข่งขันได้

**กลยุทธ์ที่ ๒ :** การส่งเสริมการพัฒนาการเกษตรอุตสาหกรรม ยกกระดับมาตรฐานการผลิตสินค้าเกษตรปลอดภัย และเกษตรอินทรีย์

วัตถุประสงค์ : เพื่อให้เกษตรกรพึ่งพาตนเองได้อย่างเข้มแข็งและยั่งยืน

เป้าหมายและตัวชี้วัด : ๑. ร้อยละของจำนวนเป้าหมายที่เข้าร่วมโครงการได้มีการน้อมนำเอาหลักปรัชญาของเศรษฐกิจ

พอเพียงไปใช้ในการวางแผนการผลิตและการพัฒนาภาคเกษตร (ร้อยละ ๘๐)

๒. จำนวนพื้นที่ที่ได้รับประโยชน์จากการพัฒนาโครงสร้างพื้นฐานดินและน้ำ (๑๕,๗๕๐ ไร่)

๓. จำนวนแปลงฟาร์มที่ได้รับการรับรองมาตรฐานเกษตรปลอดภัย/เกษตรอินทรีย์ (ร้อยละ ๑๐)

๔. ร้อยละที่เพิ่มขึ้นของประสิทธิภาพการผลิตเกษตรอุตสาหกรรมเพิ่มขึ้น (ร้อยละ ๕)

๕. ร้อยละที่เพิ่มขึ้นของมูลค่าและรายได้ของเกษตรกร

(๑) มูลค่าเกษตรเพิ่มขึ้น ๕%

(๒) รายได้ของเกษตรกรเพิ่มขึ้น ๑๐%

แนวทางการพัฒนา : ๑. ขยายผลองค์ความรู้การทำเกษตรตามหลักปรัชญาของเศรษฐกิจพอเพียง

๒. พัฒนาโครงสร้างพื้นฐานการเกษตร

๓. เพิ่มประสิทธิภาพการผลิต การแปรรูปสินค้าเกษตรปลอดภัยและเกษตรอินทรีย์

๔. ส่งเสริมการตลาดสินค้าเกษตร

**กลยุทธ์ที่ ๓ :** การยกระดับคุณภาพชีวิตเพื่อสร้างความเข้มแข็งให้สังคม มีความพร้อมรับการเปลี่ยนแปลงทาง

เศรษฐกิจ สังคม และวัฒนธรรม

วัตถุประสงค์ : เพื่อให้ประชาชนมีความเข้มแข็งด้านร่างกายและจิตใจ มีขีดความสามารถด้านการแข่งขันและมีคุณภาพชีวิตที่

ดี ทันทต่อการเปลี่ยนแปลงของสังคม

เป้าหมายและตัวชี้วัด : ๑. ร้อยละที่ลดลงของจำนวนผู้ป่วยโรคเบาหวาน

๒. ร้อยละที่เพิ่มขึ้นของดัชนีมวลกายตามเกณฑ์มาตรฐาน

๓. ร้อยละที่เพิ่มขึ้นของพัฒนาการสมวัยของเด็กปฐมวัย

๔. ร้อยละที่เพิ่มขึ้นของนักเรียนที่ได้รับการแนะแนวอาชีพ

๕. ร้อยละของจำนวนแรงงานที่ได้รับการรับรองมาตรฐานแรงงาน

๖. ร้อยละของจำนวนผู้สูงอายุ ผู้พิการ ผู้ด้อยโอกาส ฯลฯ ที่ได้รับการยกระดับคุณภาพชีวิต

๗. ร้อยละที่ลดลงของครัวเรือนยากจน

๘. ค่า Gini Index ลดลง

๙. จำนวนที่เพิ่มขึ้นของผู้ที่อยู่ในระบบประกันสังคม

๑๐. ค่าคะแนนที่เพิ่มขึ้นด้านคุณภาพการบริหารจัดการด้านสังคม คุณภาพชีวิตของจังหวัด

แนวทางการพัฒนา : ๑. ส่งเสริมการเตรียมความพร้อมสังคมผู้สูงอายุสุขภาพดี

๒. พัฒนาคุณภาพการศึกษาและคุณภาพชีวิตคนอุดรธานีทุกกลุ่มวัย

๓. ลดความเหลื่อมล้ำด้วยสังคมคนอุดรธานีด้วยหลักปรัชญาของเศรษฐกิจพอเพียง

๔. พัฒนาระบบบริหารจัดการด้านสังคมคุณภาพชีวิต

**กลยุทธ์ที่ ๔ :** การยกระดับมาตรฐานอุตสาหกรรมไมซ์และการท่องเที่ยว โดยใช้อัตลักษณ์และศักยภาพด้านที่ตั้งเพื่อสร้างความเป็นเมืองศูนย์กลางไมซ์ของอนุภูมิภาคลุ่มน้ำโขง (GMS MICE & Tourism City)

วัตถุประสงค์ : เพื่อเพิ่มปริมาณ และมูลค่าด้านการท่องเที่ยวและอุตสาหกรรมไมซ์บนพื้นฐานของการบริหารจัดการอย่างเป็นเลิศร่วมกัน

เป้าหมายและตัวชี้วัด : ๑. ร้อยละที่เพิ่มขึ้นของมูลค่าการท่องเที่ยว และนักท่องเที่ยวกลุ่มไมซ์

๒. จำนวนคลัสเตอร์ธุรกิจ ผู้ผลิตสินค้าและบริการที่เกี่ยวข้องกับอุตสาหกรรมไมซ์ การท่องเที่ยวที่ได้รับการรับรองมาตรฐาน

๓. จำนวนบุคลากรที่ผ่านการอบรมความรู้ด้านอุตสาหกรรมไมซ์และการท่องเที่ยว

๔. ร้อยละของความพึงพอใจของการเข้าถึงแหล่งท่องเที่ยว/ที่พักและสถานที่จัดงาน

แนวทางการพัฒนา : ๑. ส่งเสริมการประชาสัมพันธ์จูงใจโดยเน้นศักยภาพที่มีเอกลักษณ์

๒. สนับสนุนการสร้างคลัสเตอร์เชื่อมโยงกลุ่มผู้ผลิตสินค้า และบริการ

๓. พัฒนาศักยภาพด้านอุตสาหกรรมไมซ์ การท่องเที่ยว และอุตสาหกรรมการกีฬา

๔. พัฒนาโครงสร้างพื้นฐานและสิ่งอำนวยความสะดวกด้านการบริหารจัดการอุตสาหกรรมไมซ์ และการท่องเที่ยว

**กลยุทธ์ที่ ๕ :** การจัดการทรัพยากรธรรมชาติและสิ่งแวดล้อมเพื่อการใช้ประโยชน์อย่างยั่งยืน

วัตถุประสงค์ : เพื่อรักษาความสมบูรณ์ของทรัพยากรธรรมชาติ และสร้างสิ่งแวดล้อมที่ดีให้กับประชาชน

เป้าหมายและตัวชี้วัด : ๑. จำนวนพื้นที่ป่าไม้ที่ยังคงสภาพเดิมไม่น้อยกว่า ๗/๑๙,๓๕๗ ไร่

๒. จำนวนของแหล่งน้ำที่ได้รับการฟื้นฟู

๓. ปริมาณที่เพิ่มขึ้นของขยะที่ถูกนำกลับไปใช้ประโยชน์

๔. ปริมาณขยะ/ น้ำเสียที่ได้รับการจัดการอย่างถูกต้องเพิ่มขึ้น

๕. จำนวนที่เพิ่มขึ้นของเครือข่ายที่ได้รับการขึ้นทะเบียนของหน่วยงานที่เกี่ยวข้องและมีการดำเนินงานอย่างต่อเนื่อง

แนวทางการพัฒนา : ๑. ปกป้อง อนุรักษ์ ฟื้นฟู ทรัพยากรธรรมชาติและสิ่งแวดล้อม(ป่า)

๒. พัฒนาแหล่งน้ำ และนำไปใช้ประโยชน์อย่างสูงสุด

๓. ส่งเสริมการจัดการสิ่งแวดล้อมและการนำกลับมาใช้ประโยชน์

๔. พัฒนาระบบเครือข่ายด้านการจัดการทรัพยากรธรรมชาติและสิ่งแวดล้อม

**กลยุทธ์ที่ ๖ :** การสร้างความมั่นคง ความปลอดภัยในชีวิตทรัพย์สินของประชาชน

วัตถุประสงค์ : เพื่อให้มีความสงบเรียบร้อย และประชาชนมีความปลอดภัยในชีวิต และทรัพย์สิน

เป้าหมายและตัวชี้วัด : ๑. ร้อยละที่เพิ่มขึ้นของแกนนำการเสริมสร้างการเรียนรู้การปกครองในระบอบประชาธิปไตยอันมีพระมหากษัตริย์ทรงเป็นพระประมุข

๒. จำนวนผู้ค้าที่ถูกจับกุมดำเนินคดี

๓. จำนวนที่ลดลงของผู้เสพ/ ผู้ติดยา

๔. จำนวนที่เพิ่มขึ้นของสถาบันบ้นเทิง/ หอพัก/ สถานที่บริการที่ปฏิบัติตามระเบียบกฎหมาย

๕. ร้อยละที่ลดลงของคดีอาญา ๔ กลุ่ม

๖. ร้อยละที่ลดลงของจำนวนครั้งของสาธารณภัยและจำนวนผู้เสียชีวิตจากสาธารณภัยและอุบัติเหตุ

แนวทางการพัฒนา : ๑. ส่งเสริมการเรียนรู้วิถีการปกครองในระบอบประชาธิปไตยอันมีพระมหากษัตริย์ทรงเป็นพระประมุข

๒. ปูองกันปัญหาและแก้ไขปัญหาเสพติดและจัดระเบียบสังคม

๓. รักษาความปลอดภัยในชีวิตและทรัพย์สินของประชาชน

๔. ยกระดับมาตรฐานการบริหารจัดการด้านการป้องกันและบรรเทาสาธารณภัย

## ค่านิยม UDON TEAM

U : UNITY	: เอกภาพ
D : DEVELOPMENT	: พัฒนาอย่างต่อเนื่อง
O : OPENMIND	: เปิดใจให้บริการ
N : NETWORK	: สานเครือข่ายการมีส่วนร่วมของประชาชน
T : TRANSPARENCY	: มีความโปร่งใส
E : EXCELLENCE	: เน้นผลสัมฤทธิ์ของงาน
A : ACCOUNTABILITY	: มีความรับผิดชอบ
M : MORALITY	: มีศีลธรรม

## ยุทธศาสตร์การพัฒนาขององค์การบริหารส่วนจังหวัดอุดรธานี

๑) วิสัยทัศน์ : “เมืองน่าอยู่ ประตูดสู่อินโดจีน ถิ่นมรดกโลก”

### ๒) ยุทธศาสตร์พัฒนา

#### (๑) ยุทธศาสตร์การพัฒนาด้านส่งเสริมการลงทุนและพาณิชย์กรรม

๑. ทำให้เป็นศูนย์กลางการค้าการลงทุนด้านอุตสาหกรรมเกษตร/เกษตรอินทรีย์ในกลุ่มอินโดจีน
๒. ทำให้มีการผลิตและการเพิ่มมูลค่าสินค้าการเกษตร/เกษตรอินทรีย์ให้ได้ตามมาตรฐานเป็นมิตรกับสิ่งแวดล้อมและเป็นที่ยอมรับของผู้บริโภค
๓. ทำให้เกษตรกร องค์กรเกษตรกร และวิสาหกิจชุมชน มีความเข้มแข็งและสามารถเป็นแกนกลางในการส่งเสริมพัฒนาด้านการเกษตรของท้องถิ่น

#### (๒) ยุทธศาสตร์การพัฒนาด้านส่งเสริมการท่องเที่ยว การบริหารจัดการและอนุรักษ์ทรัพยากรธรรมชาติและสิ่งแวดล้อม

๑. ทำให้เกิดการท่องเที่ยวที่หลากหลายและครอบคลุมสอดคล้องกับวิถีชีวิต วัฒนธรรมประเพณี โดยเชื่อมโยงกันระหว่างชนบท/เมือง/ภูมิภาค/ประเทศ
๒. ทำให้เกิดการบริหารจัดการทรัพยากรธรรมชาติและสิ่งแวดล้อม ภูมิปัญญาท้องถิ่นวัฒนธรรมท้องถิ่นอย่างยั่งยืน

#### (๓) ยุทธศาสตร์การพัฒนาด้านการศึกษาและการกีฬา

๑. ทำให้นักเรียนในสังกัด อบจ.เกิดการเรียนรู้ที่สอดคล้องกับความต้องการดำรงชีวิตและยกระดับการเรียนรู้สู่ระดับสากล
๒. ทำให้นักเรียนในสังกัด สพฐ.จังหวัดอุดรธานี ได้รับโอกาสทางการศึกษาเพิ่มมากขึ้น
๓. ทำให้ภาคประชาชนเกิดกระบวนการเรียนรู้อย่างต่อเนื่องนำไปสู่การพัฒนาคุณภาพชีวิตที่ดีขึ้น
๔. ทำให้ประชาชนมีสุขภาพกายสุขภาพจิตที่ดีและมีใจรักในการออกกำลังกายรวมถึงการเสริมสร้างโอกาสแก่ผู้สนใจและมีทักษะการกีฬาสู่สากล
๕. ทำให้เกิดการพัฒนาศักยภาพของประชาชนผู้สนใจและมีความสามารถสู่การกีฬาในระดับสากล



#### (๔) ยุทธศาสตร์การพัฒนาด้านโครงสร้างพื้นฐาน

๑. ทำให้เกิดโครงข่ายทางหลวงท้องถิ่นที่เชื่อมกับเส้นทางหลัก เพื่อพัฒนาโครงสร้างพื้นฐานบ้านเมืองให้น่าอยู่
๒. ทำให้เกิดแหล่งน้ำด้านการเกษตร/อุปโภคบริโภค ที่มีระบบการบริหารจัดการน้ำอย่างมีประสิทธิภาพพร้อมกับหน่วยงานภาคี ภาครัฐ ภาคท้องถิ่น และภาคประชาชนในชุมชน

#### (๕) ยุทธศาสตร์การพัฒนาด้านสังคมและคุณภาพชีวิต

๑. ทำให้ประชาชนมีคุณภาพชีวิตที่ดี มีคุณธรรมมีจิตสาธารณะ ชุมชนเข้มแข็ง
๒. ทำให้มีการพัฒนาและเพิ่มทักษะในการดำรงชีวิตแก่ ผู้ด้อยโอกาส ผู้พิการ ผู้สูงอายุ และผู้ติดเชื้อเอดส์

#### (๖) ยุทธศาสตร์การพัฒนาด้านการบริหารจัดการแบบบูรณาการ

๑. ทำให้บุคลากรในองค์กรมีศักยภาพที่สอดคล้องต่อภารกิจและเกิดการดำเนินงานที่มีประสิทธิภาพ
๒. ทำให้เกิดการบริหารจัดการแบบบูรณาการร่วมกันทุกภาคส่วนทั้งภาครัฐ /ท้องถิ่น/ภาคเอกชน/ประชาชน
๓. เพื่อสร้างเครือข่ายการมีส่วนร่วมของประชาชนในการพัฒนาท้องถิ่น

### ยุทธศาสตร์การพัฒนาขององค์กรปกครองส่วนท้องถิ่นในเขตจังหวัดอุดรธานี(พ.ศ. ๒๕๖๑ – ๒๕๖๕)

#### ๑. วิสัยทัศน์ ( Vission )

“บูรณาการการพัฒนาท้องถิ่นอย่างมีคุณภาพ เพื่อส่งเสริมให้จังหวัดอุดรธานีเป็นเมืองน่าอยู่ เป็นศูนย์กลางการค้าการลงทุนอนุภูมิภาคลุ่มน้ำโขงอย่างยั่งยืน”

#### ๒. พันธกิจ ( Mission )

๑. การจัดทำแผนพัฒนาท้องถิ่นให้สอดคล้องกับแผนพัฒนาจังหวัด
๒. การพัฒนาระบบโครงสร้างพื้นฐาน สาธารณูปโภคและสาธารณูปการ
๓. การพาณิชย์ และส่งเสริมการลงทุน
๔. การส่งเสริมการท่องเที่ยว และกีฬา
๕. การจัดการศึกษา
๖. การสังคมสงเคราะห์และพัฒนาคุณภาพชีวิตเด็ก สตรี คนชราและผู้ด้อยโอกาส
๗. การส่งเสริมการมีส่วนร่วมของราษฎรในการพัฒนาท้องถิ่น
๘. การคุ้มครอง ดูแล และบำรุงรักษาป่าไม้ ที่ดิน ทรัพยากรธรรมชาติและสิ่งแวดล้อม
๙. การส่งเสริมประชาธิปไตย ความเสมอภาคและสิทธิเสรีภาพของประชาชน
๑๐. การส่งเสริมศิลปะ วัฒนธรรม จารีต ประเพณีและภูมิปัญญาท้องถิ่น
๑๑. การส่งเสริมสุขภาพอนามัย ส่งเสริมสนับสนุนการป้องกันและรักษาความปลอดภัยในชีวิตและทรัพย์สิน
๑๒. การกำจัดขยะมูลฝอย สิ่งปฏิกูล และมลพิษต่างๆ
๑๓. การรักษาความสงบเรียบร้อย ส่งเสริมสนับสนุนการป้องกันและรักษาความปลอดภัยในชีวิตและทรัพย์สิน

#### ๓. ยุทธศาสตร์การพัฒนา ( Strategy )

๓.๑ ยุทธศาสตร์การพัฒนาที่ ๑ การพัฒนาศักยภาพการค้าการลงทุนเพื่อเพิ่มขีดความสามารถในการแข่งขันในอนุภาคลุ่มน้ำโขง

แนวทางการพัฒนา

- ๑.) ส่งเสริมอุตสาหกรรมและพัฒนาแรงงานมุ่งสู่ความเป็นเลิศ
- ๒.) ส่งเสริมการตลาดและแผนธุรกิจให้แก่กลุ่มเป้าหมายอุดรธานี ๔.๐
- ๓.) พัฒนาโครงสร้างพื้นฐานสิ่งอำนวยความสะดวกเพื่อเป็นศูนย์กลางการค้าบริการ

๔.) สร้างมูลค่าเพิ่มผลิตภัณฑ์และบริการเพื่อให้แข่งขันได้

### ๓.๒ ยุทธศาสตร์การพัฒนาที่ ๒ การส่งเสริมการพัฒนาเกษตรอุตสาหกรรม ยกระดับมาตรฐานการผลิตสินค้าเกษตรปลอดภัยและเกษตรอินทรีย์

แนวทางการพัฒนา

- ๑.) ขยายผลองค์ความรู้การทำเกษตรตามหลักปรัชญาเศรษฐกิจพอเพียง
- ๒.) พัฒนาโครงสร้างพื้นฐานการเกษตร
- ๓.) เพิ่มประสิทธิภาพการผลิต การแปรรูปสินค้าเกษตรปลอดภัยและเกษตรอินทรีย์
- ๔.) ส่งเสริมการตลาดสินค้าเกษตร

### ๓.๓ ยุทธศาสตร์การพัฒนาที่ ๓ การยกระดับคุณภาพชีวิตเพื่อสร้างความเข้มแข็งให้สังคม มีความพร้อมกับการเปลี่ยนแปลงทางเศรษฐกิจ สังคม วัฒนธรรม และเทคโนโลยี

แนวทางการพัฒนา

- ๑.) ส่งเสริมการเตรียมความพร้อมสังคมผู้สูงอายุสุขภาพดี
- ๒.) พัฒนาคุณภาพการศึกษาและคุณภาพชีวิตคนอุดรธานีทุกกลุ่มวัย
- ๓.) ลดความเหลื่อมล้ำด้านสังคมคนอุดรธานีด้วยหลักปรัชญาของเศรษฐกิจพอเพียง
- ๔.) พัฒนาระบบบริหารจัดการด้านสังคมคุณภาพชีวิต

### ๓.๔ ยุทธศาสตร์การพัฒนาที่ ๔ การยกระดับมาตรฐานอุตสาหกรรมไมซ์ การท่องเที่ยว และอุตสาหกรรมกีฬา โดยใช้อัตลักษณ์และศักยภาพด้านที่ตั้งเพื่อสร้างความเป็นเมืองศูนย์กลางของอนุภาคลุ่มน้ำโขง

แนวทางการพัฒนา

- ๑.) ส่งเสริมการตลาดและการประชาสัมพันธ์จูงใจโดยเน้นศักยภาพที่มีเอกลักษณ์
- ๒.) สนับสนุนการสร้างคลัสเตอร์เชื่อมโยงกลุ่มผู้ผลิตสินค้า
- ๓.) พัฒนาศูนย์การค้าด้านอุตสาหกรรมไมซ์ การท่องเที่ยว และอุตสาหกรรมกีฬา
- ๔.) พัฒนาโครงสร้างพื้นฐานและสิ่งอำนวยความสะดวกด้านการบริหารจัดการอุตสาหกรรมไมซ์

การท่องเที่ยว และอุตสาหกรรมกีฬา

### ๓.๕ ยุทธศาสตร์การพัฒนาที่ ๕ การจัดการทรัพยากรธรรมชาติและสิ่งแวดล้อมเพื่อการใช้ประโยชน์อย่าง

ยั่งยืน

แนวทางการพัฒนา

- ๑.) ปกป้อง อนุรักษ์ ป่าไม้ ทรัพยากรธรรมชาติและสิ่งแวดล้อม
- ๒.) พัฒนาแหล่งน้ำและนำไปใช้ประโยชน์อย่างสูงสุด
- ๓.) ส่งเสริมการจัดการสิ่งแวดล้อมและการนำกลับมาใช้ประโยชน์
- ๔.) พัฒนาระบบเครือข่ายด้านการบริหารจัดการทรัพยากรธรรมชาติและสิ่งแวดล้อม

### ๓.๖ ยุทธศาสตร์การพัฒนาที่ ๖ การเสริมสร้างความมั่นคง ความปลอดภัยในชีวิตทรัพย์สินของประชาชน

แนวทางการพัฒนา

- ๑.) ส่งเสริมการเรียนรู้วิถีการปกครองในระบบประชาธิปไตยอันมีพระมหากษัตริย์ทรงเป็นพระประมุข
- ๒.) ป้องกันปัญหาและแก้ไขปัญหายาเสพติดและจัดระเบียบสังคม
- ๓.) รักษาความปลอดภัยในชีวิตและทรัพย์สินของประชาชน
- ๔.) ยกระดับมาตรฐานการบริหารจัดการด้านป้องกันและบรรเทาสาธารณภัย

### ๓.๓/ ยุทธศาสตร์การพัฒนาที่ ๓/ ด้านบริหารจัดการแบบบูรณาการ

แนวทางการพัฒนา

- ๑.) ส่งเสริมและพัฒนาศักยภาพของท้องถิ่นต่างๆ ตามตามหลักบริหารบ้านเมืองที่ดี
- ๒.) ส่งเสริมให้ประชาชนเข้ามามีส่วนร่วมในการจัดทำแผนพัฒนาท้องถิ่น
- ๓.) ประสานบูรณาการแผนพัฒนาท้องถิ่นให้เกิดความทับซ้อนของพื้นที่ในการดำเนินงานเพื่อประโยชน์สูงสุดของ

ประชาชน

#### ความเชื่อมโยงของยุทธศาสตร์

ยุทธศาสตร์การพัฒนาขององค์กรปกครองส่วนท้องถิ่นในเขตจังหวัดอุดรธานี ทั้ง ๖ ยุทธศาสตร์ มีความเชื่อมโยงและสอดคล้องกับแผนยุทธศาสตร์ชาติ ๒๐ ปี แผนพัฒนาเศรษฐกิจและสังคมแห่งชาติฉบับที่ ๑๒ แผนพัฒนาภาคแผนพัฒนากลุ่มจังหวัด แผนพัฒนาจังหวัดอุดรธานี ยุทธศาสตร์การพัฒนาองค์การบริหารส่วนจังหวัดอุดรธานี และยุทธศาสตร์การพัฒนาเทศบาลตำบลบ้านโคกโดยมีเป้าหมายสำคัญที่นำทิศทางการพัฒนาท้องถิ่นไปสู่ความมั่นคง มั่งคั่ง ยั่งยืน สังคมน่าอยู่ร่วมกันอย่างมีความสุข และครอบคลุมทุกมิติพัฒนา ซึ่งทุกประเด็นต้องการบูรณาการจากทุกภาคส่วนทั้งหน่วยงานภาครัฐ ภาคเอกชน และความต้องการของภาคประชาสังคม ท้องถิ่นและชุมชน อย่างเป็นเอกภาพ เพื่อประโยชน์สูงสุดในการพัฒนาพื้นที่จังหวัดอุดรธานี

โครงสร้างความเชื่อมโยงยุทธศาสตร์พัฒนาขององค์กรปกครองส่วนท้องถิ่นในเขตจังหวัดอุดรธานี

(พ.ศ. ๒๕๖๑ – ๒๕๖๕)

#### ยุทธศาสตร์ชาติ ๒๐ ปี

๑. ความมั่นคง
๒. ความสามารถในการแข่งขัน
๓. การพัฒนาและเสริมสร้างศักยภาพ
๔. การสร้างโอกาสความเสมอภาคและเท่าเทียมกันทางสังคม
๕. การสร้างการเติบโตบนคุณภาพชีวิตที่เป็นมิตรกับสิ่งแวดล้อม
๖. การปรับสมดุลและพัฒนาระบบการบริหารจัดการภาครัฐ

#### แผนพัฒนาเศรษฐกิจและสังคมแห่งชาติ ฉบับที่ ๑๒

๑. การสร้างและพัฒนาศักยภาพมนุษย์
๒. การสร้างความเป็นธรรมและลดความเหลื่อมล้ำในสังคม
๓. การสร้างความเข้มแข็งทางเศรษฐกิจและแข่งขันได้อย่างยั่งยืน
๔. การเติบโตที่เป็นมิตรกับสิ่งแวดล้อมเพื่อการพัฒนาอย่างยั่งยืน
๕. การเสริมสร้างความมั่นคงแห่งชาติเพื่อการพัฒนาประเทศสู่ความมั่งคั่งและยั่งยืน
๖. การบริหารจัดการในภาครัฐ การป้องกันการทุจริต ประพฤติมิชอบและธรรมาภิบาลในสังคมไทย
๗. การพัฒนาโครงสร้างพื้นฐานและระบบไอทีดิจิทัล
๘. การพัฒนายุทธศาสตร์ เทคโนโลยี วิจัย และนวัตกรรม
๙. การพัฒนาภาคเมือง และพื้นที่เศรษฐกิจ
๑๐. ความร่วมมือระหว่างประเทศเพื่อการพัฒนา

#### ยุทธศาสตร์ภาคตะวันออกเฉียงเหนือ

๑. บริหารจัดการน้ำให้เพียงพอต่อการพัฒนาเศรษฐกิจและคุณภาพชีวิตอย่างยั่งยืน
๒. แก้ปัญหาความยากจนและพัฒนาคุณภาพชีวิตผู้มีรายได้น้อยเพื่อลดความเหลื่อมล้ำทางสังคม

๓. สร้างความเข้มแข็งของฐานเศรษฐกิจภายในควบคู่กับการแก้ปัญหาทรัพยากรธรรมชาติและสิ่งแวดล้อม
๔. พัฒนาการท่องเที่ยวเชิงบูรณาการ
๕. ใช้โอกาสจากการพัฒนาโครงข่ายคมนาคมขนส่งที่เชื่อมโยงพื้นที่ เศรษฐกิจหลักภาคกลางและพื้นที่ระเบียงเศรษฐกิจภาคตะวันออก (EEC) เพื่อพัฒนาเมือง และพื้นที่เศรษฐกิจใหม่ ๆ ของภาค
๖. พัฒนาคือความร่วมมือและใช้ประโยชน์จากข้อตกลงกับประเทศเพื่อนบ้านในการสร้างความเข้มแข็งทางเศรษฐกิจตามแนวชายแดนและแนวระเบียงเศรษฐกิจ

#### ยุทธศาสตร์กลุ่มจังหวัดภาคตะวันออกเฉียงเหนือตอนบน ๑

๑. การส่งเสริมการพัฒนาเศรษฐกิจ การผลิตและการบริการที่เป็นมิตรกับสิ่งแวดล้อม
๒. ยกระดับการท่องเที่ยวเชิงอัตลักษณ์ด้านอารยธรรม ประวัติศาสตร์ วัฒนธรรมและประเพณีของอนุภูมิภาคลุ่มแม่น้ำโขง
๓. เพิ่มศักยภาพการผลิตทางการเกษตรและการสร้างมูลค่าเพิ่มเพื่อการแข่งขัน

#### ยุทธศาสตร์การพัฒนาจังหวัดอุดรธานี

๑. การพัฒนาศักยภาพการค้าการลงทุนเพื่อเพิ่มขีดความสามารถในการแข่งขันด้วยเทคโนโลยีที่ทันสมัยและเป็นสากล
๒. การส่งเสริมการพัฒนาเกษตรอุตสาหกรรม ยกระดับมาตรฐานการผลิตสินค้าเกษตรปลอดภัยและเกษตรอินทรีย์
๓. การยกระดับคุณภาพชีวิตเพื่อสร้างความเข้มแข็งให้สังคมมีความพร้อมรับการเปลี่ยนแปลงทางเศรษฐกิจ สังคม และวัฒนธรรม
๔. การพัฒนาการท่องเที่ยวเชิงอนุรักษ์ การบริการและการส่งเสริมศิลปวัฒนธรรม ประเพณีท้องถิ่น
๕. การจัดการทรัพยากรธรรมชาติและสิ่งแวดล้อมเพื่อการใช้ประโยชน์อย่างยั่งยืน
๖. การเสริมสร้างความมั่นคง ความปลอดภัยในชีวิตและทรัพย์สินของประชาชน

#### ยุทธศาสตร์การพัฒนาองค์การบริหารส่วนจังหวัดอุดรธานี

๑. ด้านส่งเสริมการลงทุนและพาณิชย์กรรม
๒. ด้านทรัพยากรธรรมชาติและสิ่งแวดล้อม
๓. ด้านการศึกษาและการกีฬา
๔. ด้านโครงสร้างพื้นฐาน
๕. ด้านพัฒนาสังคมและคุณภาพชีวิต
๖. ด้านการบริหารจัดการแบบบูรณาการ

#### ยุทธศาสตร์การพัฒนาองค์กรปกครองส่วนท้องถิ่นในเขตจังหวัดอุดรธานี (พ.ศ. ๒๕๖๑ – ๒๕๖๕)

๑. การพัฒนาศักยภาพการค้าการลงทุนเพื่อเพิ่มขีดความสามารถในการแข่งขันในอนุภาคลุ่มน้ำโขง
๒. การส่งเสริมการพัฒนาเกษตรอุตสาหกรรม ยกระดับมาตรฐานการผลิตสินค้าเกษตรปลอดภัยและเกษตรอินทรีย์
๓. การยกระดับคุณภาพชีวิตเพื่อสร้างความเข้มแข็งให้สังคมมีความพร้อมกับการเปลี่ยนแปลงทางเศรษฐกิจ สังคม และวัฒนธรรม
๔. การยกระดับมาตรฐานอุตสาหกรรมไม้ซุง การท่องเที่ยว และอุตสาหกรรมกีฬา โดยใช้อัตลักษณ์และศักยภาพด้านที่ตั้งเพื่อสร้างความเป็นเมืองศูนย์กลางไม้ซุงของอนุภาคลุ่มน้ำโขง
๕. การจัดการทรัพยากรธรรมชาติและสิ่งแวดล้อมเพื่อการใช้ ประโยชน์อย่างยั่งยืน
๖. การเสริมสร้างความมั่นคง ความปลอดภัยในชีวิตทรัพย์สินของประชาชน
๗. ด้านบริหารจัดการแบบบูรณาการ

## ยุทธศาสตร์การพัฒนาเทศบาลตำบลบ้านโคก

๑. ยุทธศาสตร์การพัฒนาด้านโครงสร้างพื้นฐาน ระบบสาธารณูปโภค
๒. ยุทธศาสตร์การพัฒนากิจการสาธารณสุข และสังคมสงเคราะห์และสวัสดิการ
๓. ยุทธศาสตร์การพัฒนากิจการเมืองการปกครอง การป้องกันและการรักษาความสงบเรียบร้อย
๔. ยุทธศาสตร์การพัฒนาศาสนา ประเพณีและวัฒนธรรม
๕. ยุทธศาสตร์การพัฒนาด้านทรัพยากรธรรมชาติและสิ่งแวดล้อม
๖. ยุทธศาสตร์การพัฒนาด้านเศรษฐกิจ อาชีพ รายได้และแหล่งน้ำเพื่อการเกษตร
๗. ยุทธศาสตร์การพัฒนากิจการการศึกษา กีฬาและนันทนาการ
๘. ยุทธศาสตร์การพัฒนากิจการบริหารจัดการ

## กรอบการประสานโครงการพัฒนาระหว่างองค์กรปกครองส่วนท้องถิ่นกับองค์การบริหารส่วนจังหวัดอุดรธานี

กรอบการประสานโครงการพัฒนาที่มาจากบูรณาการร่วมกันระหว่างองค์กรปกครองส่วนท้องถิ่นและโครงการพัฒนาระหว่างองค์กรปกครองส่วนท้องถิ่นกับองค์การบริหารส่วนจังหวัด ส่วนราชการหรือรัฐวิสาหกิจหรือดำเนินการตามประกาศคณะกรรมการการกระจายอำนาจให้แก่องค์กรปกครองส่วนท้องถิ่น เรื่อง กำหนดอำนาจ และหน้าที่ในการดำเนินการจัดระบบบริการสาธารณะขององค์กรปกครองส่วนท้องถิ่น ประกาศ ณ วันที่ ๑๓ สิงหาคม ๒๕๔๖ ดังนี้

๑. อำนาจหน้าที่ของส่วนราชการหรืออำนาจหน้าที่ขององค์กรปกครองส่วนท้องถิ่น หมายถึง การดำเนินการตามอำนาจหน้าที่ของส่วนราชการ หรือองค์กรปกครองส่วนท้องถิ่นตามพระราชบัญญัติกำหนดแผนและขั้นตอนการกระจายอำนาจให้แก่องค์กรปกครองส่วนท้องถิ่น พ.ศ.๒๕๔๒

๒. โครงการพัฒนาที่ประชาชนในเขตองค์กรปกครองส่วนท้องถิ่นตั้งแต่ ๒ แห่งขึ้นไปได้ประโยชน์และได้ทำความตกลงกันได้ หมายถึง โครงการพัฒนาที่องค์กรปกครองส่วนท้องถิ่นตั้งแต่ ๒ แห่งขึ้นไปจะต้องดำเนินการร่วมกันเพื่อแก้ไขปัญหาหรือตอบสนองความต้องการของประชาชนในเขตองค์กรปกครองส่วนท้องถิ่นหรือเพื่อให้บรรลุเป้าหมายการพัฒนาในภาพรวมของจังหวัด

๓. ขนาดของโครงการและงบประมาณในการดำเนินโครงการพัฒนา หมายถึง โครงการพัฒนาที่มีขนาดของโครงการใหญ่ ใช้งบประมาณจำนวนมากและองค์กรปกครองส่วนท้องถิ่นที่ไม่สามารถดำเนินการได้โดยโครงการดังกล่าวอาจส่งผลในภาพรวมของการพัฒนาในระดับจังหวัดก็ได้

๔. ความซับซ้อนของโครงการที่ต้องการความชำนาญเป็นพิเศษ หมายถึง โครงการพัฒนาที่ต้องใช้เทคนิคในการดำเนินการตามโครงการค่อนข้างสูง หรือเป็นโครงการพัฒนาที่ต้องใช้ผู้เชี่ยวชาญเฉพาะด้านในการกำกับดูแลหรือเป็นที่ปรึกษาในการดำเนินโครงการถึงจะบรรลุเป้าหมายของโครงการ

๕. โครงการที่กระทบต่อทรัพยากรธรรมชาติ สภาพแวดล้อมและสุขภาพภูมิสังคม หมายถึง โครงการพัฒนาที่ดำเนินการแล้วอาจส่งผลกระทบต่อธรรมชาติและสภาพแวดล้อม ที่ทำให้สภาพแวดล้อมเปลี่ยนแปลงหรืออาจส่งผลกระทบต่อสุขภาพภูมิสังคม วัฒนธรรม จารีตประเพณี สภาพความเป็นอยู่ตามปกติของประชาชนในวงกว้างเกินพื้นที่ความรับผิดชอบขององค์กรปกครองส่วนท้องถิ่น

๖. การป้องกันและบรรเทาสาธารณภัยในภาพรวมของจังหวัด หมายถึง การป้องกันบรรเทาสาธารณภัยที่เกิดในวงกว้าง เช่น อุทกภัย วาตภัย ธรณีพิบัติ ไฟป่า ที่องค์กรปกครองส่วนท้องถิ่นจะต้องร่วมมือป้องกันภัยดังกล่าว หรือภัยอันเกิดจากการกระทำของมนุษย์ต่อชีวิตและทรัพย์สิน การก่อความไม่สงบการทำลายทรัพยากรธรรมชาติและสิ่งแวดล้อม การตัดไม้ทำลายป่าหรือภัยอันเกิดจากยาเสพติด เป็นต้น

๗. องค์ประกอบอื่นๆของสภาพพื้นที่ตามความจำเป็น หมายถึง ความแตกต่างในสภาพภูมิประเทศภูมิอากาศ สภาพแวดล้อมทางกายภาพและชีวภาพที่ส่งผลให้การดำเนินโครงการพัฒนาต้องปรับเปลี่ยนไปตามสภาพดังกล่าวตามความจำเป็น

## ๒. ยุทธศาสตร์ขององค์กรปกครองส่วนท้องถิ่น

### ๒.๑ วิสัยทัศน์

“ ท้องถิ่นน่าอยู่ ชุมชนเข้มแข็ง สิ่งแวดล้อมดี คนมีคุณภาพ บริหารจัดการแบบมีส่วนร่วม ”

### ๒.๒ ยุทธศาสตร์การพัฒนาเทศบาลตำบลบ้านโคก

- ยุทธศาสตร์ที่ ๑ ยุทธศาสตร์การพัฒนาด้านโครงสร้างพื้นฐาน ระบบสาธารณูปโภค
- ยุทธศาสตร์ที่ ๒ ยุทธศาสตร์การพัฒนาด้านสาธารณสุขและสังคมสงเคราะห์
- ยุทธศาสตร์ที่ ๓ ยุทธศาสตร์การพัฒนาด้านการเมืองการปกครองและการรักษาความสงบเรียบร้อย
- ยุทธศาสตร์ที่ ๔ ยุทธศาสตร์การพัฒนาด้านศาสนา วัฒนธรรมและประเพณีท้องถิ่น
- ยุทธศาสตร์ที่ ๕ ยุทธศาสตร์การพัฒนาด้านทรัพยากรธรรมชาติและสิ่งแวดล้อม
- ยุทธศาสตร์ที่ ๖ ยุทธศาสตร์การพัฒนาด้านเศรษฐกิจ รายได้และการมีงานทำ
- ยุทธศาสตร์ที่ ๗ ยุทธศาสตร์การพัฒนาด้านการศึกษา กีฬาและนันทนาการ
- ยุทธศาสตร์ที่ ๘ ยุทธศาสตร์การพัฒนาด้านการบริหารจัดการบ้านเมืองที่ดี

#### ๑. ยุทธศาสตร์การพัฒนาด้านโครงสร้างพื้นฐาน ระบบสาธารณูปโภค

##### เป้าประสงค์

- ๑. ก่อสร้างและซ่อมบำรุงโครงสร้างพื้นฐานในเขตเทศบาลตำบลให้มีความสะดวกและมีมาตรฐาน
- ๒. พัฒนาระบบคมนาคมขนส่งให้มีความสะดวก รวดเร็วและปลอดภัย

##### กลยุทธ์การพัฒนา

ก่อสร้างโครงสร้างพื้นฐานทางด้านเศรษฐกิจให้ประชาชนได้รับการบริการสาธารณะให้มีความสะดวก และรวดเร็วขึ้น โดยเน้นการมีมาตรฐาน ดังนี้

- ๑. ก่อสร้างและปรับปรุงบำรุงถนน ร่องระบายน้ำ และจัดหาแหล่งน้ำการเกษตร
- ๒. ก่อสร้างขยายเขตไฟฟ้าและไฟฟ้าสาธารณะให้ทั่วถึงทุกครัวเรือน
- ๓. ก่อสร้างและขยายเขตการบริการประปาให้ทั่วถึงทุกครัวเรือน
- ๔. บริการสาธารณะที่ประชาชนพึงได้รับอย่างถ้วนหน้า /โทรศัพท์และโครงสร้างทางการเกษตร

##### ตัวชี้วัด

- ๑. จำนวนการก่อสร้างและปรับปรุงถนนทางระบายน้ำ
- ๒. จำนวนปริมาณการขยายเขตไฟฟ้าและไฟฟ้าสาธารณะให้ครบทุกครัวเรือน
- ๓. จำนวนปริมาณการขยายเขตประปาให้ครบทุกครัวเรือน
- ๔. จำนวนการได้รับการบริการสาธารณะอื่น ๆ เช่น โทรศัพท์สาธารณะ

##### จุดยืนทางยุทธศาสตร์

พัฒนาระบบสาธารณูปโภค เพื่อให้บริการสาธารณะแก่ประชาชนอย่างทั่วถึง

## ๒. ยุทธศาสตร์การพัฒนาการสาธารณสุข และสังคมสงเคราะห์และสวัสดิการ

### เป้าประสงค์

๑. เพื่อพัฒนางานสาธารณสุขมูลฐานชุมชนให้ผ่านเกณฑ์ตามมาตรฐาน
๒. ประชาชนมีความรู้ในการป้องกันตนเองให้พ้นจากโรคระบาด
๓. ส่งเสริมการออกกำลังกายเพื่อสุขภาพ
๔. ส่งเสริมตัวแทนสุขภาพ / ประชาคมสุขภาพในชุมชนมีขวัญและกำลังใจ มีศักยภาพในการปฏิบัติงานที่ได้รับ

มอบหมาย

๕. การจัดสวัสดิการสังคมสงเคราะห์เป็นไปอย่างครบถ้วน ทัวถึงและเป็นธรรม

### กลยุทธ์การพัฒนา

๑. การพัฒนางานสาธารณสุข ควบคู่ไปกับการพัฒนาความรู้ในการป้องกันโรคขั้นพื้นฐาน
๒. การพัฒนาศักยภาพของชุมชน องค์กรชุมชนในงานด้านสาธารณสุขภาพอนามัย
๓. การป้องกันควบคุมโรคระบาดควบคู่ไปกับการจัดการสิ่งแวดล้อม
๔. การส่งเสริมด้านการออกกำลังกาย เพื่อสุขภาพและสุขภาพจิตที่ดีส่งเสริมและป้องกันควบคุมโรค
๕. การจัดสวัสดิการสังคมสงเคราะห์ควบคู่กับสังคมที่เอื้อเพื่อและอบอุ่น

### ตัวชี้วัด

๑. ประชาชนมีความรู้ในการป้องกันตนเองจากโรคร้ายต่าง ๆ ในภาวะการณ์ปัจจุบัน
๒. มีเครือข่ายสุขภาพชุมชนที่เข้มแข็งและปฏิบัติหน้าที่ด้านสุขภาพที่ทันต่อสถานการณ์
๓. ประชาชนมีโอกาสออกกำลังกายมากขึ้นและเจ็บป่วยน้อยลง
๔. สุขภาพาลชุมชนที่ดีขึ้น อัตราการเกิดโรคระบาดในชุมชนที่น้อยลง
๕. ผู้ด้อยโอกาสในสังคมได้รับการส่งเสริมและสงเคราะห์อย่างเป็นธรรมและทั่วถึง

### จุดยืนทางยุทธศาสตร์

เพิ่มขีดความสามารถในการป้องกันและควบคุมโรคติดต่อในชุมชนและพัฒนาระบบสวัสดิการ/สงเคราะห์ประชาชนอย่างทั่วถึงและเป็นธรรม

๓. ยุทธศาสตร์การพัฒนาการเมืองการปกครอง การป้องกันและการรักษาความสงบเรียบร้อย

### เป้าประสงค์

๑. ส่งเสริมและพัฒนาระบบการเมือง ในระบอบประชาธิปไตย ภายใต้รัฐธรรมนูญ
๒. ส่งเสริมกระบวนการมีส่วนร่วมของประชาชน
๓. ส่งเสริมประชาธิปไตยเป็นไปอย่างสุจริตในขอบข่ายของกฎหมายควบคู่ไปกับสังคมที่สมานฉันท์ กับระบบการปกครองแบบมีส่วนร่วม เพื่อประโยชน์สุขประชาชนโดยการจัดระเบียบชุมชนเพื่อความสงบเรียบร้อย
๔. ป้องกันและรักษาทรัพย์สินตามศักยภาพของคนในชุมชน

### กลยุทธ์การพัฒนา

๑. การพัฒนาประชาธิปไตยเพื่อให้ประชาชนตระหนักและสร้างความเข้าใจที่ถูกต้องควบคู่ไปกับการเปลี่ยนแปลงของกฎหมายและวิถีแห่งการเลือกตั้งทุกระดับ
๒. ส่งเสริมการปกครอง โดยเน้นกระบวนการการมีส่วนร่วมจากทุกภาคส่วน
๓. การเพิ่มศักยภาพและขีดความสามารถของประชาชน – บุคคลทางการปกครอง ควบคู่กับการสร้างขวัญและกำลังใจ ในการปฏิบัติหน้าที่ในการป้องกันและรักษาทรัพย์สิน/ความสงบเรียบร้อยชุมชน

๔. การจัดหาวัสดุ / อุปกรณ์ และเครื่องมือในการปฏิบัติหน้าที่ตามความเหมาะสม
๕. สร้างความเข้าใจและเกิดความตระหนักในการป้องกันและลดอุบัติเหตุ
๖. การป้องกันและแก้ไขปัญหายาเสพติด

#### **ตัวชี้วัด**

๑. การเลือกตั้งทุกระดับเป็นไปอย่างสุจริตและมีความขัดแย้งทางสังคมน้อยลง
๒. การปกครองที่สมานฉันท์มีส่วนร่วมคิด ร่วมตัดสินใจกิจกรรมทางสังคมจากคนในชุมชนที่มากขึ้น
๓. อาสาสมัครทุกองค์กรมีประชาชนเข้าร่วมด้วยความยินยอมพร้อมใจมากขึ้น มีศักยภาพในการปฏิบัติหน้าที่
๔. มีเครื่องมือ/อุปกรณ์ในการป้องกันและระงับเหตุร้ายได้ทันเวลาที่

#### **จุดยืนทางยุทธศาสตร์**

เพิ่มศักยภาพประชาชนในการมีส่วนร่วมและปลูกจิตสำนึกในการเลือกตั้งและส่งเสริมการป้องกันและแก้ไขปัญหายาเสพติด เป็นหมู่บ้านปลอดยาเสพติด

#### **๔. ยุทธศาสตร์การพัฒนาศาสนา ประเพณีและวัฒนธรรม**

##### **เป้าประสงค์**

๑. สืบสานประเพณี วัฒนธรรมอันดีงาม โดยเน้นการเรียนรู้แก่นแท้ของวัฒนธรรมความเชื่อ อันเป็นวิถีที่ดำรงอยู่ ต้องไปพร้อมกับการจัดกิจกรรมภายใต้หลักแห่งศาสนาให้ประชาชนได้นำหลักการแห่งความเชื่อถือที่ถูกต้อง
๒. ส่งเสริมความรู้ภูมิปัญญามาใช้กับชีวิตประจำวันได้อย่างเหมาะสม
๓. นักเรียน / เยาวชนมีโอกาสได้เรียนรู้กับการถ่ายทอดทักษะชีวิต ควบคู่ไปกับการเรียนวิชาการ
๔. ส่งเสริมประชาชนมีรายได้จากภูมิปัญญาพื้นบ้าน ตามศักยภาพและความสามารถของตน

##### **กลยุทธ์การพัฒนา**

๑. ส่งเสริมจัดกิจกรรมทางประเพณีวัฒนธรรม ควบคู่ไปกับการศึกษาแสวงหาความเชื่อที่ถูกต้องและ เหมาะสมมา ดำเนินชีวิตตามหลักเศรษฐกิจพอเพียง
๒. ส่งเสริมการจัดงานทางด้านรัฐพิธี – ราชกรัณียกิจ เพื่อความสามัคคีในชุมชน
๓. ส่งเสริมและสร้างโอกาสให้ประชาชนชาวบ้านมีโอกาสถ่ายทอดภูมิปัญญา
๔. สนับสนุนการจัดการศึกษาตามศักยภาพของท้องถิ่น เพื่อให้นักศึกษา / เยาวชนมีทักษะการดำเนินชีวิต พึ่งพาตนเองได้ในภาวะการณ์ปัจจุบัน
๕. สนับสนุนการบูรณะสถาน และสถานที่ประกอบกิจกรรมทางวัฒนธรรมเพื่อการท่องเที่ยว
๖. กำหนดเทศกาลวันสำคัญประจำปี เพื่อเป็นเอกลักษณ์ของตำบล

#### **ตัวชี้วัด**

๑. ชุมชนมีการจัดกิจกรรมทางประเพณี – วัฒนธรรมที่ดีงามและเหมาะสมตามหลักเศรษฐกิจพอเพียง
๒. เยาวชนได้รับการเรียนรู้ภูมิปัญญาที่มีทักษะในการดำเนินชีวิตควบคู่ไปกับการมีความรู้ในหลักวิชาการ คุณธรรม จริยธรรมที่ดี
๓. ประชาชนมีคุณธรรมมีหลักการในการดำเนินชีวิตอย่างถูกต้องตามหลักของศาสนา
๔. ประชาชนชาวบ้านที่มีภูมิปัญญาชาวบ้าน ภูมิปัญญาท้องถิ่น ถ่ายทอดความรู้ด้านภูมิปัญญาสู่เยาวชนคนรุ่นหลัง และสามารถนำความรู้แห่งภูมิปัญญานั้นส่งเสริมศักยภาพชุมชนและสร้างรายได้ตนเอง

#### **จุดยืนทางยุทธศาสตร์**

ส่งเสริมการสืบสานประเพณี/วัฒนธรรมท้องถิ่นและภูมิปัญญาท้องถิ่นให้เยาวชน ประชาชนได้สืบทอดเป็นแหล่งความรู้ภูมิปัญญา



## ๕. ยุทธศาสตร์การพัฒนาด้านทรัพยากรธรรมชาติและสิ่งแวดล้อม

### เป้าประสงค์

๑. พัฒนาและฟื้นฟูทรัพยากรธรรมชาติ คืนความอุดมสมบูรณ์ของแหล่งอาหารตามธรรมชาติ
๒. บริหารจัดการสิ่งแวดล้อมให้ชุมชนน่าอยู่ ปราศจากสิ่งที่ไม่พึงประสงค์หรือรบกวนการอยู่ตามปกติสุข
๓. ส่งเสริมความสะอาดและความเป็นระเบียบเรียบร้อย ลดความขัดแย้งในชุมชน

### กลยุทธ์การพัฒนา

๑. สร้างจิตสำนึกและความตระหนักในการจัดการทรัพยากรน้ำและสิ่งแวดล้อม
๒. จัดหาแหล่งอาหารคืนความสมดุลให้แหล่งน้ำและป่า และคุณภาพความอุดมสมบูรณ์ของดิน
๓. การบริหารจัดการ การรณรงค์กำจัดขยะมูลฝอยและการระบายของเสียในชุมชน

### ตัวชี้วัด

๑. จำนวนของการอนุรักษ์ทรัพยากรน้ำและสิ่งแวดล้อมให้เกิดประโยชน์สูงสุด
๒. จำนวนแหล่งอาหารที่อุดมสมบูรณ์ขึ้นตามธรรมชาติ
๓. จำนวนปริมาณขยะมูลฝอยและน้ำเน่าเหม็นในชุมชนลดลง

### จุดยืนทางยุทธศาสตร์

พัฒนาและฟื้นฟูทรัพยากรธรรมชาติ คืนความอุดมสมบูรณ์ของแหล่งอาหารตามธรรมชาติและพัฒนาเป็นแหล่งท่องเที่ยวในตำบล

## ๖. ยุทธศาสตร์การพัฒนาด้านเศรษฐกิจ อาชีพ รายได้และแหล่งน้ำเพื่อการเกษตร

### เป้าประสงค์

๑. ส่งเสริมหลักแนวคิดเศรษฐกิจพอเพียงควบคู่ไปกับการบริหารจัดการสิ่งแวดล้อมที่ดี
๒. ผลผลิตทางการเกษตรและกระบวนการแปรรูปที่มีคุณภาพ
๓. การขยายแหล่งกักเก็บน้ำสาธารณะเพื่อใช้สำหรับการเกษตรกรรมและแก้ไขปัญหาอุทกภัย
๔. มีตลาดรองรับผลผลิตทางการเกษตรที่ยั่งยืน
๕. ประชาชนมีรายได้ และมีอาชีพเสริมจากอาชีพหลัก
๖. จัดตั้งและส่งเสริมกลุ่มอาชีพ กลุ่มวิสาหกิจในชุมชน

### กลยุทธ์การพัฒนา

๑. ส่งเสริมศักยภาพในการเพิ่มผลผลิตทางการเกษตรอินทรีย์และการแปรรูปสินค้าทางการเกษตร
๒. เสริมสร้างและเพิ่มทักษะอาชีพของครัวเรือนและกลุ่มอาชีพ
๓. สร้างความตระหนักในการผลิต ไปพร้อมกับการใช้และการรักษาทรัพยากรทางธรรมชาติ /สิ่งแวดล้อม
๔. สร้างโอกาสในการจำหน่ายผลผลิตสู่ตลาดภายนอก ตามศักยภาพของพื้นที่ที่มีอยู่
๕. ส่งเสริมการจัดตั้งกลุ่ม องค์กรเครือข่าย สหกรณ์ กลุ่มวิสาหกิจของชุมชน

### ตัวชี้วัด

๑. จำนวนบุคลากรที่มีทักษะในการผลิต และจำนวนผลผลิตทางเกษตรอินทรีย์
๒. จำนวนครัวเรือนและกลุ่มอาชีพที่มีทักษะในการประกอบอาชีพ
๓. จำนวนตลาดและสถานประกอบการที่เพิ่มขึ้นอย่างมีระบบ

### จุดยืนทางยุทธศาสตร์

ส่งเสริมการผลิตสินค้าทางการเกษตร ให้เป็นสินค้าจำหน่ายในระดับจังหวัด/ประเทศ และพัฒนากลุ่มอาชีพต่างๆ ในชุมชนพึ่งพาตนเองได้อย่างยั่งยืน

#### **๗. ยุทธศาสตร์การพัฒนาการศึกษา กีฬาและนันทนาการ**

##### เป้าประสงค์

๑. พัฒนาคุณภาพการศึกษาในทุกระดับให้ได้มาตรฐาน โดยเน้นผู้เรียนมีคุณธรรม นำความรู้ตามหลักเศรษฐกิจพอเพียง

๒. ส่งเสริมการออกกำลังกาย/เล่นกีฬา เพื่อสุขภาพและสร้างความสมานฉันท์ของคนในชุมชน

๓. ส่งเสริมให้บุคคลมีโอกาสทางการศึกษาและเรียนรู้ทักษะในการดำเนินชีวิตที่มีคุณภาพและพึ่งพาตนเองได้

##### กลยุทธ์การพัฒนา

๑. การพัฒนาด้านคุณธรรม จริยธรรมควบคู่ไปกับการศึกษาหาความรู้

๒. การพัฒนาอาคารสถานที่และแหล่งเรียนรู้ ตามศักยภาพของชุมชน

๓. การพัฒนาบุคลากรทางการศึกษา ประชาชนชาวบ้าน ให้เป็นธนาคารภูมิความรู้ทุกแขนงและการพัฒนาองค์ความรู้ของกลุ่มองค์กรในชุมชน

๔. การพัฒนาและส่งเสริมด้านการกีฬา วัสดุ/อุปกรณ์ และสถานที่เล่นกีฬาที่เหมาะสม

๕. การพัฒนากิจกรรมนันทนาการ เพื่อความสมานฉันท์ในชุมชน

##### ตัวชี้วัด

๑. เด็กก่อนวัยเรียนได้รับโอกาสเข้าเตรียมความพร้อมในสถานที่ ที่อบอุ่น น่าอยู่

๒. เยาวชนได้รับการศึกษาควบคู่ไปพร้อมการมีคุณธรรม จริยธรรมที่ดี

๓. ประชาชนมีโอกาสการเรียนรู้ทักษะการดำเนินชีวิตอย่างถูกต้อง และเหมาะสม

๔. มีบุคลากรทางการศึกษาครบถ้วน มีขวัญ – กำลังใจ และมีความพร้อมในการให้ความรู้

๕. ชุมชนมีกิจกรรมเพื่อความสมานฉันท์ อย่างต่อเนื่องและเหมาะสมแก่สถานการณ์

### จุดยืนทางยุทธศาสตร์

เพิ่มศักยภาพบุคลากรทางการศึกษาและส่งเสริมการกีฬาแก่เด็กและเยาวชนให้ใช้เวลาว่างให้เกิดประโยชน์และเป็นหมู่บ้านกีฬาปลอดยาเสพติด

#### **๘. ยุทธศาสตร์การพัฒนาการบริหารจัดการบ้านเมืองที่ดี**

##### เป้าประสงค์

๑. การพัฒนาระบบการทำงานให้ได้รับการรับรองมาตรฐานการบริหารจัดการ การเงิน การคลัง การบริหารงานบุคคลและกิจการสภาท้องถิ่น การบริการประชาชน โดยสนับสนุนการมีส่วนร่วมขององค์กรชุมชน (Public Function)

๒. พัฒนาระบบข้อมูลข่าวสาร ให้บริการด้านอาคารสถานที่และอำนวยความสะดวกด้วยเครื่องมือเครื่องใช้ที่ทันสมัย

๓. พัฒนาศักยภาพขององค์กร ภายใต้แนวทางการบริหารจัดการบ้านเมืองที่ดีและหลักธรรมาภิบาล

##### กลยุทธ์การพัฒนา

๑. การส่งเสริมกระบวนการมีส่วนร่วมขององค์กรชุมชนและประชาชน

๒. การประสานการดำเนินการระหว่างหน่วยงานในพื้นที่โดยการบูรณาการแผนงาน งบประมาณและบุคลากรให้สอดคล้องเพื่อลดความซ้ำซ้อนและประหยัดงบประมาณในการดำเนินการ
๓. ส่งเสริมศักยภาพของบุคลากรในหน่วยงาน ผู้บริหาร/สมาชิกสภาท้องถิ่นและพนักงานให้มีความรู้ความเข้าใจ และมีขีดความสามารถในการปฏิบัติงานให้เป็นไปตามแผนพัฒนา
๔. พัฒนาระบบการให้ข้อมูลข่าวสารการประชาสัมพันธ์ การประสานการดำเนินงาน
๕. พัฒนาอาคารสถานที่เพื่อรองรับการให้บริการและอำนวยความสะดวกแก่หน่วยงาน/ประชาชนในพื้นที่
๖. การจัดบริการสาธารณะของ อปท. ให้ได้ตามมาตรฐานตามที่หน่วยงานกำกับดูแลกำหนด

#### **ตัวชี้วัด**

๑. จำนวนคณะกรรมการที่ อปท. จัดตั้งเพื่อกระบวนกรให้มีส่วนร่วม (Public Function)
๒. ปริมาณงานที่องค์กรหรือคณะกรรมการที่ อปท. จัดตั้งได้ดำเนินการเสนอความเห็นในการบริหารงานต่อผู้มีส่วนเกี่ยวข้อง
  ๓. ปริมาณผู้มาขอรับบริการข้อมูลข่าวสารจาก อปท. /และปริมาณข้อมูลข่าวสารที่ถูกต้องครบถ้วน
  ๔. จำนวนบุคลากรที่เข้ารับการฝึกอบรม ศึกษา - ดูงาน เพื่อพัฒนาความรู้และประสบการณ์
  ๕. ปริมาณผู้ใช้บริการอาคาร/สถานที่ ที่เทศบาลจัดไว้บริการ
  ๖. ผลการดำเนินงานตามบทบาท/หน้าที่ของผู้บริหาร/สมาชิกสภาท้องถิ่นได้ดำเนินการตามระเบียบ/กฎหมายกำหนด
๓. ปริมาณข้อร้องเรียนที่ อปท. สามารถชี้แจงและทำความเข้าใจให้ผู้ร้องเรียนและประชาชนรับทราบและเป็นที่ยังพอใจของทุกฝ่ายได้
๔. การบริหารโครงการที่ได้รับถ่ายโอนภารกิจเป็นที่พึงพอใจมากกว่าหน่วยงานเดิมได้ดำเนินการ
๕. ประเมินจากความพึงพอใจของผู้รับบริการและประชาชน

#### **จุดยืนทางยุทธศาสตร์**

พัฒนาเทคโนโลยีสารสนเทศและข้อมูลข่าวสารเพื่อให้ประชาชนสามารถเข้าถึงแหล่งข้อมูลผ่านช่องทางอินเทอร์เน็ตได้สะดวกและรวดเร็ว

ความเชื่อมโยงของยุทธศาสตร์ในภาพรวม



### ๓. การวิเคราะห์เพื่อพัฒนาท้องถิ่น

#### ๓.๑ การวิเคราะห์กรอบการจัดทำยุทธศาสตร์ของเทศบาลตำบลบ้านโคก

เทศบาลตำบลบ้านโคกได้วิเคราะห์ศักยภาพเพื่อประเมินสถานภาพการพัฒนาและโอกาสการพัฒนาในอนาคต โดยใช้หลัก SWOT ดังนี้

##### 1. จุดแข็ง (S : Strength)

- ผู้บริหารท้องถิ่นกำหนดนโยบายการพัฒนาตำบลที่ชัดเจนภายใต้กรอบของกฎหมายของการกระจายอำนาจให้กับองค์กรปกครองส่วนท้องถิ่น
- มีการสนับสนุนงบประมาณในการส่งเสริมความอยู่ดีมีสุขของประชาชนในพื้นที่
- มีศูนย์สาธิตทางการเกษตรในตำบล เพื่อให้ความรู้แก่ประชาชนในด้านการทำการเกษตร
- มีกลุ่มอาชีพตามโครงการพระราชดำริ และกลุ่มวิสาหกิจชุมชนในพื้นที่
- มีผลผลิตทางการเกษตร เช่น ข้าว มันสำปะหลัง ยางพารา อ้อย กลัวยหอมทองและพืชผักสวนครัวจำหน่ายทั้งในและนอกชุมชน
- มีจุดบริการรับซื้อผลผลิตทางการเกษตร เช่น มันสำปะหลัง อ้อย
- มีสำนักงาน/โรงงานผลิตกลัวยหอมทองส่งขาย 7-Eleven โดยกลุ่มวิสาหกิจชุมชนผู้ปลูกกลัวยหอมทองตำบลบ้านโคกและมีเครือข่ายกลุ่มวิสาหกิจชุมชนผู้ปลูกกลัวยหอมทองระดับภาค/ประเทศมาศึกษาดูงาน
- มีผลิตภัณฑ์จากกลุ่มอาชีพเพื่อจำหน่าย เช่น ผ้าท่มทอมือ เครื่องจักสาน หมวกกกและเสื่อกก
- มีการคมนาคมและการสื่อสารที่สะดวก มีถนนเชื่อมระหว่างตำบล-อำเภอ-จังหวัด และรถโดยสารประจำทางสายสร้างคอม-กรุงเทพฯ ที่มีการคมนาคมทุกวัน
- มีขนบธรรมเนียม ประเพณีและวัฒนธรรมชุมชนที่มีการปฏิบัติและสืบทอดกันมาจนถึงปัจจุบัน และเป็นสิ่งยึดเหนี่ยวจิตใจประชาชนให้มีความสามัคคีและมีความเอื้อเฟื้อซึ่งกันและกันของคนในชุมชน
- ผู้นำชุมชน/ประชาคม มีส่วนร่วมในการบริหารจัดการชุมชนร่วมกับองค์กรปกครองส่วนท้องถิ่น
- ทต. เป็นหน่วยงานที่มีความใกล้ชิดกับประชาชนมากที่สุด และสามารถแก้ไขปัญหาได้อย่างรวดเร็ว
- มีวัดและสถานที่ปฏิบัติธรรม ที่เป็นแหล่งพัฒนาคุณธรรม จริยธรรมของเยาวชนและประชาชนในตำบล
- มีสถานศึกษาอยู่ในพื้นที่ เช่น ศูนย์พัฒนาเด็กก่อนวัยเรียน โรงเรียนประถมศึกษา มัธยมศึกษาตอนต้น และศูนย์การเรียนรู้นอกระบบ ที่มีความพร้อมและศักยภาพในการจัดการศึกษาอย่างทั่วถึง
- มีโรงพยาบาลส่งเสริมสุขภาพชุมชนที่ให้บริการส่งเสริมสุขภาพประชาชน รวมถึงการให้บริการฟรีในเรื่องรับส่งผู้ป่วยฉุกเฉิน และบริการหน่วยกู้ชีพ กู้ภัยฉุกเฉิน (1669) ในพื้นที่สามารถให้บริการได้ตลอด 24 ชั่วโมง
- มีระบบการบริหารจัดการสิ่งปฏิกูลที่ถูกต้องและถูกสุขลักษณะ

##### 2. จุดอ่อน (W : Weakness)

- เส้นทางลำเลียงผลผลิตทางการเกษตรไม่สะดวกในการคมนาคม
- ขาดการวางแผนในการใช้ประโยชน์ในที่ดินสาธารณะ
- ปัญหาการว่างงานหรืออาชีพเสริมหลังการทำนาของประชาชน
- ขาดการวางแผนด้านการตลาดที่ดี เพื่อรองรับผลผลิตภักข์ของกลุ่มอาชีพ
- ปัญหายาเสพติดระบาดในพื้นที่โดยเฉพาะกลุ่มของเยาวชน เช่น ยาบ้า กัญชา กาว
- ประชาชนขาดความรู้ความเข้าใจในการบริหารจัดการทุนของตนเอง
- พื้นที่ของเกษตรกรส่วนใหญ่ยังมีการปลูกพืชเชิงเดี่ยว
- งบประมาณในการพัฒนาเพื่อให้ครอบคลุมทุกๆ ด้านของการพัฒนายังไม่เพียงพอ

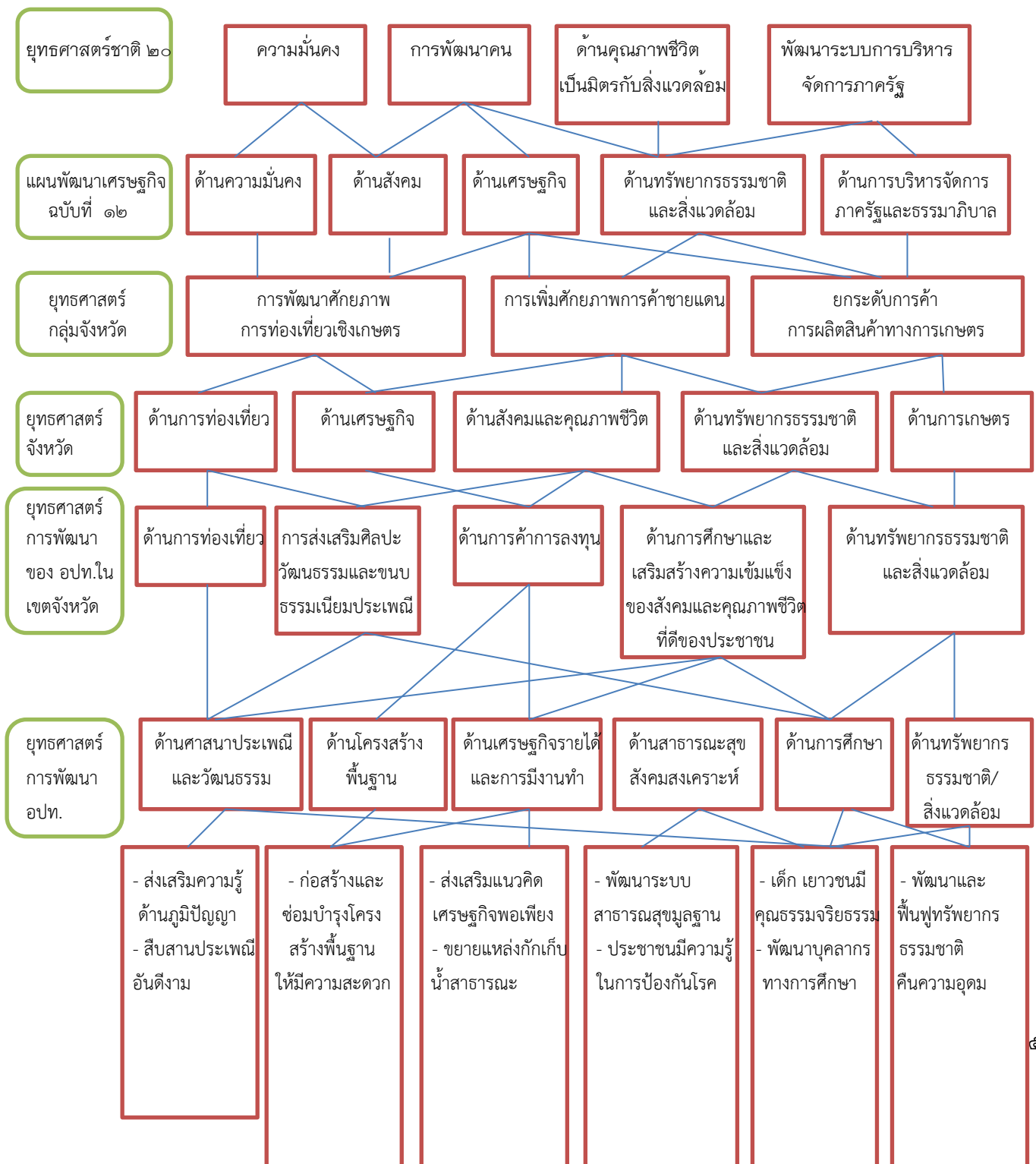
### 3. โอกาส (O : Opportunity)

- กฎหมายการกระจายอำนาจฯ เอื้อต่อการบริหารงานของเทศบาลตำบลที่มีความเป็นอิสระในการบริหารจัดการท้องถิ่นของตนเอง
- แนวโน้มของรายได้ที่ได้รับจัดสรรมากขึ้น ตามลำดับแผนกระจายอำนาจฯ และการจัดเก็บรายได้เองขององค์กรปกครองส่วนท้องถิ่น
- ทรัพยากรธรรมชาติในตำบลเอื้อต่อการใช้ประโยชน์ต่อการพัฒนาด้านเศรษฐกิจ
- การโทรคมนาคมและการคมนาคมขนส่ง สะดวกและการติดต่อสื่อสาร (Internet) ส่งผลดีต่อการขยายตัวทางเศรษฐกิจของชุมชน

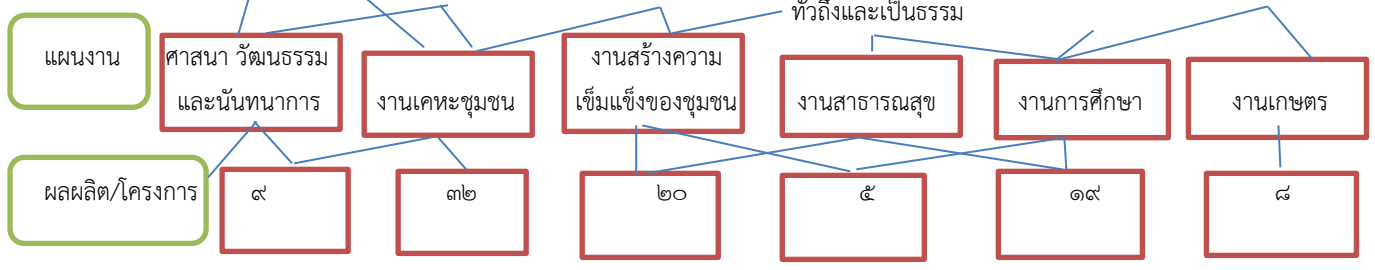
### 4. ข้อจำกัด (T : Threat)

- ปัจจัยภายนอกที่ไม่สามารถควบคุมได้ คือ ภาวการณ์เกษตรต้องเผชิญกับปัญหาภัยพิบัติตามธรรมชาติ เช่น น้ำท่วม และภัยแล้ง
- ราคาผลผลิตทางการเกษตรตกต่ำ เช่น ข้าว และสินค้าทางการเกษตรอื่นๆ
- ประชาชนไม่มีที่ดินทำกินและขาดเอกสารสิทธิในที่ดินทำกินเป็นจำนวนมาก
- การบริการสาธารณะด้านโครงสร้างพื้นฐานยังไม่ครอบคลุมพื้นที่การเกษตร เช่น การขยายเขตไฟฟ้าในพื้นที่ทางการเกษตร

ความเชื่อมโยงยุทธศาสตร์การพัฒนาจังหวัดกับยุทธศาสตร์การพัฒนาขององค์กรปกครองส่วนท้องถิ่น  
 โครงสร้างเชื่อมโยงแผนยุทธศาสตร์การพัฒนาเทศบาลตำบลบ้านโคก พ.ศ. ๒๕๖๖ - ๒๕๗๐



- ส่งเสริมรายได้
- ส่งเสริมการออก
- พัฒนอาคาร
- ส่งเสริมรายได้
- ส่งเสริมการออก
- พัฒนอาคาร
- และมีมาตรฐาน
- พัฒนาระบบ
- สถานที่และแหล่ง
- คมนาคนขนส่ง
- ให้สะดวกรวดเร็ว
- ปลอดภัย
- ประชาชนมีรายได้
- เสริม
- จัดตั้งกลุ่มอาชีพ
- จัดหาตลาดรองรับ
- ผลผลิตเกษตรกร
- ระบบ
- กำลังกาย
- จัดสวัสดิการ
- สงเคราะห์อย่าง
- ทั่วถึงและเป็นธรรม
- พัฒนาอาชีพ
- วัสดุ/อุปกรณ์
- สมบูรณ์ของ
- แหล่งอาหาร
- จัดการสิ่งแวดล้อม
- ให้ชุมชนน่าอยู่





แผนผังยุทธศาสตร์ (strategic map)



